



Inhoud

Terugblik op hoofdlijnen

In 2002 werd de Bredase 'Milieuvisie 2015' opgesteld. Zoals altijd, volgens de inzichten en met de kennis van die tijd. Onze kennis is sindsdien doorontwikkeld, we weten meer en kijken ook anders tegen bepaalde milieuonderwerpen aan. De filosofie is geëvolueerd van 'het milieu beschermen tegen ontwikkelingen' naar 'duurzame ontwikkeling mogelijk maken ten gunste van mens, milieu en middelen'. We blikken terug op behaalde resultaten, maar herhalen hier niet letterlijk alle punten uit de oude milieuvisie.

Actsheets

Hoe vaak wordt een uitgebreide beleidsnota nu echt gelezen? Een lang beleidsstuk is niet de meest effectieve manier om beleid in de praktijk te brengen. Daarnaast verdient elk individueel milieuthema evenveel aandacht. Daarom is per milieuthema een Actsheet opgesteld. Elke Actsheet bevat (1) een terugblik op behaalde resultaten, (2) doelen voor de komende tijd en (3) een onderbouwing hoe we het willen realiseren. Omdat de onderwerpen gaan over acties en uitvoering is gekozen voor de naam 'Actsheet', in plaats van het meer statische 'Factsheet'.

Modulaire opbouw

Beleidsthema's ontwikkelen zich in een aantal fasen. Eén van de meest gebruikte indeling is de indeling in beleidscycli volgens Winsemius. Deze cycli zijn: (1) een milieuprobleem wordt erkend, (2) er wordt beleid geformuleerd, (3) er worden maatregelen genomen uitgevoerd en tot slot is het probleem beheerst (4).

Wanneer een milieuprobleem in de laatste fase beland, is het beheerst, het is vaak deel geworden van de gangbare praktijk. Mogelijk is er geen beleid (of Actsheet) meer voor nodig. Ook is het een gegeven dat er zich nieuwe milieuproblemen aandienen. Het milieuthema lucht bijvoorbeeld is relatief jong, vergeleken met het milieuthema 'bodem' wat in Breda al bijna 35 jaar geleden werd opgepakt. De onderwerpen volgen elkaar op, er zullen richting 2030 vast nieuwe uitdagingen op ons pad komen en nieuwe inzichten verkregen worden.

De modulaire opbouw met Actsheets is ook daarom handig. Indien noodzakelijk kan er een Actsheet worden toegevoegd of verwijderd. Zodra beleid op een onderdeel moet worden aangepast, bijvoorbeeld als een doel bereikt is, of een nieuw thema zich aandient, hoeft alleen de Actsheet te worden geactualiseerd, toegevoegd of ingetrokken. Bij actualisatie wordt de Actsheet vastgesteld door het college en wordt de gemeenteraad geïnformeerd. Indien er een nieuwe Actsheet opgesteld moet worden, compleet met beleid, programma en financiering dan wordt dit aan college en gemeenteraad voorgelegd. Het voordeel is dat er geen compleet nieuwe visie en beleidskader geformuleerd hoeft te worden.

/ Afval / Bodem en ondergrond / Hergebruik bouwstoffen en grond /
/ Dierenwelzijn / Duurzame overheid / Energie en klimaatmitigatie /
/ Geluid / Geur / Klimaatadaptatie / Luchtkwaliteit /
/ Milieueffectrapportage / Duurzame mobiliteit / Natuur en ecologie /

Afval

1 Terugblik: wat is er bereikt en wat is er veranderd?

Verbeteren kwaliteit

Gemeenten hebben de wettelijke taak om huishoudelijk afval in te zamelen. De afgelopen decennia stonden vooral in het teken van het verbeteren van voorzieningen. Actieve stortplaatsen in de regio West-Brabant zijn gesloten en er is ingezet op (steeds schoner) verbranden en recyclen van huishoudelijk afval. De gesloten stortplaatsen Bavelse Berg en Zevenbergen zijn veilig afgedicht en krijgen een recreatieve functie. Eeuwigdurende nazorg voor de stortplaatsen is geregeld in een provinciaal contract. De gemeente Breda is servicegericht bij inzameling van huishoudelijk afval. De ophaalfrequentie is hoog, terwijl er zeer beperkt aanvullende kosten zijn voor het gebruik maken van de diensten van de brengstations. Uit burgerenquêtes blijkt dat de waardering in de stad voor de service hoog is.

Hoeveelheid afvalstromen en samenstelling

De afgelopen decennia nam de welvaart in de Westerse wereld toe, zo ook in Breda. Er werden meer (luxe) producten aangeschaft die steeds sneller in de afvalfase gebracht werden. Ook is het gebruik van plastic sterk toegenomen, in het bijzonder in verpakkingen, door een combinatie van behoefte aan voedselveiligheid en marketing. Deze combinatie van ontwikkelingen heeft een groot effect op het totaalvolume huishoudelijk afval teweeg gebracht.

Ontwikkelingen en trends

Gelukkig is er een kentering waarneembaar, waarschijnlijk door de stijgende bewustwording ten aanzien van onze afvalproductie. In het afgelopen decennium is een terugloop te zien in het volume in restafval van zo'n 20%. Uit sorteeranalyses blijkt dat de bijdragen van eenvoudig te scheiden gft en plastic in restafval relatief hoog zijn. Traditioneel zijn Breda-naars trouw in het scheiden van glaswerk en papier; deze fracties worden in het restafval slechts beperkt gevonden.

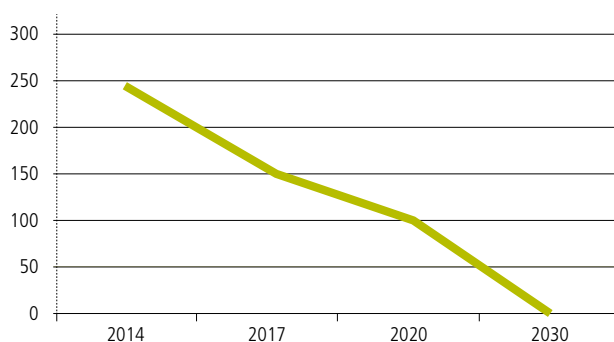
2 Doelen en onderwerpen tot 2030

Het gedachtegoed 'Cradle2Cradle' is sinds de introductie in 2002 langzaam maar zeker de maatgevende koers en filosofie geworden op het gebied van hergebruik. De centrale gedachte van de Cradle to Cradle (wieg tot wieg) filosofie, is dat alle gebruikte materialen na hun leven in het ene product, nuttig kunnen worden ingezet in een ander product. Het eerste verschil met conventioneel hergebruik is dat er geen kwaliteitsverlies is, en geen restproducten die alsnog gestort worden. Deze kringloop wordt bedoeld met het motto: waste equals food. Landelijk is het programma 'Van Afval Naar Grondstof' vastgesteld. Deze doelen leidden in 2013 tot regionale afspraken om de hoeveelheid restafval per inwoner per jaar versneld terug te brengen, met de volgende doelstellingen:

- 2014 circa 240 kg per inwoner per jaar;
- 2017 doelstelling 150 kg per inwoner per jaar;
- 2020 doelstelling 127 kg per inwoner per jaar;
- 2030doelstelling 0 kg per inwoner per jaar te benaderen.

De huidige afname van 20% in tien jaar is niet afdoende om aan de doelstellingen te voldoen, een trendbreuk is noodzakelijk.

BREDASE AFVALREDUCTIE



3 Hoe realiseren we het?

Breda onderzoekt de optimale scheidingsmethoden om een trendbreuk te realiseren. Behoud van processen die goed gaan en veranderen wat beter kan is hierbij de insteek, zo leidt maatwerk op buurtniveau tot betere resultaten. Hoogbouw kent een andere dynamiek qua afvalinzameling dan buitengebied, omdat er bij flats vaak minder ruimte beschikbaar is voor extra containers. Het reduceren van het aantal kilogram restafval lukt niet met enkel een technische maatregel. Uiteindelijk moeten bewoners afvalbewust worden om resultaat te boeken. Ook hier zet Breda op in; met een communicatietraject op maat. Aansluiting bij landelijke campagnes en lokale mijlpalen zijn voorbeelden van de momenten waarop communicatie plaatsvindt.

concept

Bodem en ondergrond

1 Terugblik: wat is er bereikt en wat is er veranderd?

Breda was er vroeg bij wat de schoonmaak van de bodem betreft; in 1981 werd de eerste bodemsanering hier al uitgevoerd. Het ging om een terrein waar zes ondergrondse opslagtanks voor oplosmiddelen lagen. Rond deze tijd speelde ook de bekende Lekkerkerk-affaire. In 1982 werden de eerste onderzoeken op de locatie van de Bredase gasfabriek uitgevoerd en in 1985 werd aan de Markendaalseweg de eerste grotere bodemsanering uitgevoerd. Meer locaties volgden en het besef dat er een koers naar de toekomst moest worden uitgezet groeide.

In januari 2002 zijn met de milieuvisie doelen geformuleerd voor 2015. Veel van de doelen uit 2002 zijn inmiddels bereikt en omgezet in dagelijkse praktijk. Zo zijn bijna alle locaties waar bodemverontreiniging met olie en benzine gesaneerd en voorzien van bodembeschermende voorzieningen. Er is hard gewerkt aan het in beeld brengen van alle locaties met verontreinigingen. De belangrijkste groep waar nu nog aan gewerkt wordt zijn de oplosmiddelen (VOC: Vluchtige Organochloorverbindingen) die in hoofdzaak afkomstig zijn van de metaalsector en de textielreinigingsbranche. Alle bekende locaties met humane risico's zullen eind 2015 beheerst of gesaneerd zijn. De locaties met verspreidingsrisico's zijn in 2020 beheerst. Deze aanpak is vastgelegd in een landelijk bodemsaneringsconvenant dat in 2015 is getekend.

Er is ook veel veranderd. Zowel landelijk als lokaal wordt anders naar verontreiniging en sanering gekeken. Alleen bij verontreinigingen met onacceptabele (humane of verspreidings)risico's, moeten nog met spoed maatregelen ter beheersing of sanering worden getroffen. Alle andere bodemverontreinigingen hoeven pas aangepakt te worden op een geschikt moment, zoals de herontwikkeling van een verontreinigde locatie. Ook de aanpak is veranderd; geschikt maken van de bodem voor beoogd gebruik is nu de wettelijke doelstelling in de wet gekomen. Daar waar dit mogelijk en gewenst is kan de gemeente kiezen voor een gebiedsgerichte aanpak in plaats van een locatiegerichte aanpak.

2 Doelen en onderwerpen tot 2030

Gewijzigde doelen

Het aspect verontreiniging is al lang niet meer het belangrijkste. In de Structuurvisie 'Breda 2030' is erkend dat de ondergrond een grote waarde vertegenwoordigt die bescherming verdient en waarmee rekening dient te worden gehouden. Begin 2015 is bovendien het 'Bodemmasterplan Breda2030' vastgesteld door de gemeenteraad. Breda is hiermee één van de koplopers in Nederland op het gebied van integraal duurzaam beheer van de ondergrond. Het Bodemmasterplan is de basis voor de duurzame ontwikkeling van de Bredase ondergrond.



Ontwikkelingen in saneringsdoelstellingen

- 1 Van multifunctioneel naar functioneel
- 2 Van saneren naar beheersen en/of beheren
- 3 Verplichte aanpak binnen bepaalde tijd alleen nog bij onacceptabele risico's
- 4 Zijn er geen onacceptabele risico's, dan een ontwikkelgestuurde aanpak (aanpak op geschikt moment)
- 5 Mogelijkheid voor een gebiedsgerichte aanpak in plaats van een locatie- of gevalsgerichte aanpak

Een grote verandering die plaatsgevonden heeft is dat verontreinigingen niet meer altijd volledig verwijderd hoeven te worden. Bij ruimtelijke ontwikkelingen zal bodemverontreiniging dan ook altijd een punt blijven om rekening mee te houden: we ruimen niet meer alles op. Dat is een belangrijke reden geweest om in Breda een bodemreserve in te richten. Meer daarover in: "Hoe realiseren we het".

Verbreding

Het 'Bodemmasterplan Breda2030' geeft richting aan het beleid met als horizon 2030. Het is een uitvoeringsprogramma dat acties formuleert voor het ondergrondbeleid. Breda sluit hiermee aan bij het landelijke Bodemconvenant, dat eveneens gaat over creatief, innovatief en integraal beheer en gebruik van de bodem. Daarnaast bevat het convenant afspraken over de aanpak van de resterende spoedlocaties. Waar de meeste Nederlandse gemeenten nu aan de slag moeten met een transitie naar dit nieuwe bodembeheer, heeft Breda al een passende visie, concreet beleid en een gericht programma geformuleerd.

3 Hoe realiseren we het?

Duurzaam en efficiënt beheer van de ondergrond is de centrale doelstelling. Om dit te realiseren zijn een aantal voorwaarden essentieel. Zo dient:

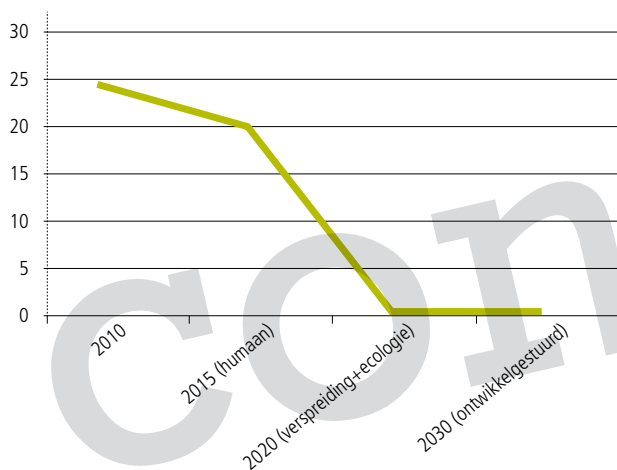
- de ondergrond meegenomen te worden bij (ruimtelijke) orderingsvraagstukken;
- integraal samengewerkt te worden bij werken in de ondergrond;
- samen opgetrokken te worden met de diverse stakeholders.

Daarnaast zijn nodig:

- een goed georganiseerd informatiebeheer;
- actieve communicatie over de doelen de daaruit voortvloeiende consequenties;
- sturen en afstemmen in de toekenning van functies aan de ondergrond, voeren van regie.

Zoals vermeld is er reeds een bodemreserve ingesteld, die wordt gevuld met daartoe bestemde Rijksgelden. Daarmee heeft Breda in ieder geval tot 2020 een financieel goed onderbouwde saneringsoperatie en duurzaam bodembeheer geregeld. Daarnaast wordt de komende jaren gewerkt aan andere verdien- en saneringsmodellen. Baathouders van ondergronds ruimtegebruik (partijen die winst maken door benutting van de ondergrond) moeten een bijdrage (financieel of anderszins) aan het beheer van de bodem en ondergrond gaan leveren. Dit in overeenstemming met de landelijke taakstelling daartoe, zoals vermeld in het Bodemconvenant. Het is tijd voor nieuwe verdienmodellen.

BREDASE BODEMSANERINGSOPERATIE



Hergebruik bouwstoffen en grond

1 Terugblik: wat is er bereikt en wat is er veranderd?

Deze Actsheet gaat over bouwstoffen en grondstromen. Dit onderwerp heeft raakvlakken met de Actsheet 'bodem en ondergrond', maar het is wel degelijk een ander onderwerp. We gebruiken in onze Westerse maatschappij veel grondstoffen. Een groot aantal grondstoffen wordt nu al schaars en zal binnen afzienbare tijd op raken. Het is dus goed om te bezien in hoeverre we anders om kunnen gaan met grondstoffen die we gebruiken. Een gemeente gebruikt in haar werken en het beheer van de openbare ruimte aanzienlijke hoeveelheden bouwstoffen; van stenen, puin, granulaat en verhardingen tot zand en teelaarde. Het is dus verstandig om hier op een slimme manier mee om te gaan. Recycling en hoogwaardig hergebruik van materialen biedt kansen voor milieuwinst- en economische winst.

Ten aanzien van het hergebruik van bouwstoffen en grondstromen is het principe 'Cradle2Cradle' leidend. In Nederland is met het in werking treden van het Besluit Bodemkwaliteit in 2008, vorm gegeven aan hergebruik van grond en bouwstoffen, het verouderde Bouwstoffenbesluit is hiermee komen te vervallen. Een andere grote wijziging die volgde uit het vaststellen van het Besluit bodemkwaliteit is dat er andere chemische analyses en kwaliteitsbewijzen voor bouwstoffen en grond vereist werden. Gemeenten, aannemers, adviesbureaus en laboratoria moesten zich aan het te analyseren standaard stoffenpakket en de uitgebreidere kwaliteitseisen voor grond- en grondwatermonsters conformeren.

Het Besluit Bodemkwaliteit biedt ook een aantal kansen voor de gemeente geboden om grip te krijgen om de bodemkwaliteit. Een voorbeeld hiervan is de bodemkwaliteitskaart. Dit is nadrukkelijk geen kaart van de actuele bodemkwaliteit, de naam is verwarrend, het is namelijk een kaart die hergebruik van grond mogelijk maakt. De bodemkwaliteitskaart is een kaart waarop de algemene, achtergrond-bodemkwaliteit is aangegeven. Het gaat om een gemiddelde kwaliteit van de grond en niet over de verontreinigde locaties. Onder voorwaarden mag grond verplaatst worden tussen gebieden van gelijke kwaliteit. In 2008 is de eerste Bodemkwaliteitskaart van de gemeente Breda vastgesteld.

Naast het vaststellen van bovenstaand beleid is binnen de gemeente gebleken dat de manier waarop met grondstromen wordt omgegaan duurzamer kan worden ingericht. In Breda vinden namelijk veel activiteiten plaats waar grondstromen ontstaan. Denk bijvoorbeeld aan grote werken als het Stationskwartier. Hoe meer grondverzet er plaats vindt, hoe meer kansen voor duurzaam hergebruik. Het is helaas niet altijd mogelijk om met een gesloten grondbalans te werken (alle grond blijft binnen het project, geen aan- of afvoer). In de huidige situatie in Breda worden deze tekorten of overschotten binnen de projectkaders opgelost. Dit betekent dat er per project (nieuwe) grond wordt aan- of afgevoerd. Dit terwijl er heel goed grond uitgewisseld zou kunnen worden met andere projecten, op nabijgelegen locaties danwel uitgevoerd binnen een bepaalde termijn. Kortom, door de grondstromen project overstijgend te bezien, kan hergebruik aanzienlijk bevorderd worden.



2 Doelen en onderwerpen tot 2030

In het Bodemmasterplan Breda 2030 zijn doelstellingen voor het actualiseren van de bodemkwaliteitskaart en bodembeheernota gesteld. De meest concrete zijn:

- opstellen van een nieuwe bodemkwaliteitskaart op hergebruik van grond te stimuleren;
- uitvoeren van een pilotstudie naar een depot voor hergebruik van grond;
- stimuleren hergebruik en bewustwording grond en andere bouwstoffen.

Hiermee wordt voldaan aan de verplichtingen uit het Besluit Bodemkwaliteit én worden tegelijkertijd meer afzetmogelijkheden van hergebruik van grond binnen de gemeente wordt mogelijk gemaakt.

3 Hoe realiseren we het?

Bodemkwaliteitskaart en hergebruik

In 2015 wordt de bodemkwaliteitskaart geactualiseerd. Hiervoor worden alle bij de gemeente beschikbare bodemgegevens middels een statistische analyse bewerkt. Met die nieuwe bodemkwaliteitskaart kunnen initiatiefnemers binnen de gemeente de toepassingsmogelijkheden van partijen grond bepalen. In de nieuwe bodembeheernota is de voornaamste wijziging de overstap naar zogenoemd gebiedsspecifiek beleid. Door het opstellen van gebiedsspecifiek beleid neemt de gemeente een aantal knelpunten en overbodige administratieve toetsen weg. Voorop staat dat de toe te passen grond geen risico vormt voor de gebruiker en een belemmering vormt voor toekomstige ontwikkelingen, maar dat wel extra ruimte voor gecreëerd voor grondverzet door alleen de bodemfunctie leidend te maken.

Gronddepot en coördinatie

Het inrichten van een gemeentelijk gronddepot is een kans om grond- en bouwstoffen te herbruiken en kosten te besparen. Er wordt gezocht naar mogelijkheden om overtollige grond tijdelijk op te slaan. De opgeslagen grond kan worden hergebruikt in een project dat later wordt uitgevoerd, waardoor niet altijd grond aangekocht hoeft te worden. Er worden dus kosten bespaard. Het doel is uiteindelijk stimuleren en faciliteren van duurzaam en verantwoord hergebruik van grond en bouwstoffen.

Samen met de markt

Het is verstandig om gezamenlijk met de markt op te trekken voor kennis, ondersteuning en uitvoeringscapaciteit op dit gebied. Vanaf 2015 gaat de gemeente op zoek naar marktpartijen die een gronddepot wil inrichten op van de gemeente te huren perceel. Door samenwerking met deze marktpartijen kan de gemeente meeliften bij de inrichting van dat depot, en worden kosten voor aanleg en beheer mogelijk lager.

Duurzaam: CO₂ en €

Door het oprichten van het gronddepot wordt een bijdrage geleverd aan de duurzaamheidsdoelstellingen van de gemeente. Door hergebruik van grond is minder aanspraak nodig op primaire grondstromen, afkomstig van een zand- of kleiwinning. Bovendien is minder transport van grond nodig, wat resulteert in minder brandstof verbruik en CO₂ uitstoot. Naast het 'matchen' van grondstromen in de stad, maakt het in 2015 op te stellen vernieuwde bodembeleid ook eenvoudigere grondafzet in de regio mogelijk.

Traject en ijkmomenten

De bodemkwaliteitskaart en bodembeheernota worden middels een separaat bestuurlijk voorstel voorgesteld aan de gemeenteraad. Het streven is om begin 2016 de kaart vastgesteld te hebben. In 2020 wordt de bodemkwaliteitskaart geactualiseerd door het analyseren van de op dat moment beschikbare data. Het beleid uit de bodembeheernota zal door evaluatie en de op dat moment vast te stellen behoeftes in de stad zo nodig tussentijds worden aangepast, maar is zonder tussentijdse bijstelling tot 2025 van kracht.

Concept

Dierenwelzijn

1 Wat is er bereikt en veranderd?

De voornaamste wet- en regelgeving over het thema 'Dierenwelzijn' speelt zich af op landelijk niveau. In deze Actsheet wordt aangegeven waar de gemeente haar rol ziet en pakt. Dierenwelzijn is een breed begrip. In de regel gaat het hierbij met name om de menselijke perceptie van dierenwelzijn vaak in relatie tot de aanwezige belangen. Voor de duidelijkheid volgt hierna een overzicht van diverse onderwerpen op het gebied van dierenwelzijn én de (eventuele) rol van de gemeente.

1 A. Gezelschapsdieren

Op basis van het Burgerlijk Wetboek is de gemeente verplicht de opvang en bewaring (14 dagen) van honden en katten (en overige dieren) van wie de eigenaar uit beeld is, te regelen. In de praktijk neemt het dierenasiel dit tegen een vergoeding voor zijn rekening. De afspraak met het dierenasiel is in een overeenkomst vastgelegd. Daarnaast is in 2014 een nieuw dierenasiel geopend met bijdrage van de gemeente Breda. De Algemene plaatselijke verordening (APV) stelt in de artikelen 2.67 t/m 2.70 regels omtrent loslopende honden, verontreiniging, gevaarlijke en blaffende honden, en houden van hinderlijke of schadelijke dieren. Ook heft de gemeente hondenbelasting. Dit komt mede ten goede aan de aanleg en het onderhoud van de hondenuitlaatplaatsen.

1 B. Gebruik van dieren voor vermaak

Voor het houden van evenementen met dieren is een vergunning van de gemeente nodig op basis van de algemene plaatselijke verordening (APV). Het opnemen van welzijn van dieren als weigeringsgrond in de APV is in strijd is met een hogere wettelijke regeling. De gemeente kan de organisator van een dierententoonstelling en een circus overigens wél wijzen op de bepalingen van de Gezondheids- en welzijnswet voor dieren. Landelijk is het gebruik van exotische dieren in een circus overigens per 15 september 2015 verboden.

1 C. Landbouwhuisdieren

De gemeentelijke rol bestaat uit het bepalen of een uitbreiding van een intensieve veehouderij in de gemeentelijke regelgeving past, zoals een bestemmingsplan. De gemeente kan bijvoorbeeld niet-grondgebonden bedrijven (zoals 'varkensflats') uitsluiten. Dat de gemeente een planologische rol heeft in de plannen rondom het vestigen van bijvoorbeeld een veemarkt is duidelijk. Daarnaast kan de gemeente haar grondbeleid diervriendelijk inrichten door alleen te verpachten aan biologische boeren en niet aan intensieve veehouderijen. Vestiging van intensieve veehouderijen is uitgesloten op basis van de provinciale verordening Ruimte. De gemeente kan beleid op schuilstallen formuleren (denk ook aan ontheffing of wijziging van een bestemmingsplan om dergelijke stallen mogelijk te maken).

1 D. In het wild levende dieren; jacht, beheer en overlast

Als de gemeente eigenaar is van water en/of oevers kan zij het hengelen in dat water of vanaf die oever verbieden of onder bepaalde voorwaarden toestaan. Tevens kan de gemeente overgaan tot het niet verpachten van (vis)water aan hengelsportverenigingen, en kan het voorwaarden verbinden aan visevenementen. De gemeente verleent als grondeigenaar toestemming om te vissen maar verbindt hieraan nu nog geen voorwaarden, bijvoorbeeld rond het uitzetten van vissen. De gemeente heeft geen beleid voor faunabeheer met uitzondering van een ganzenplan. Jagen op gemeentegrond kan verboden worden dan wel onder voorwaarden worden toegestaan. Populatiebeheer vindt nu alleen plaats in het kader van het beheer.

1 G. In het wild levende dieren; ruimtelijke ingrepen

In de praktijk komen wilde dieren in een stad of dorp in het nauw door nieuwe bedrijfsvoering, woningbouw, renovatie, wegaanleg en het gebruik van bestrijdingsmiddelen. De gemeente moet bij het opstellen van ruimtelijke plannen de regels van de Flora- en Faunawet en de Natuurbeschermingswet toepassen. Voor bepaalde diersoorten moet een ontheffing worden aangevraagd. Voor strict beschermde soorten is helemaal geen vrijstelling mogelijk. Het is dan ook van belang voor de gemeente om vooraf duidelijk in beeld te hebben welke beschermde dieren er in het plangebied voorkomen.



Hierbij spelen de gemeentelijke ecologen een rol. De gemeente wijst aanvragers van een kapvergunning op de bepaling in de Flora- en Faunawet om tijdens het broedseizoen niet te kappen. De gemeente heeft op locaties waar sprake is van een geconcentreerde paddentrek permanente roosters geplaatst. De gemeente kan een rol spelen in het beheer van het openbaar groen. Bijvoorbeeld door het gebruik van onkruidbestrijdingsmiddelen die niet schadelijk zijn voor bepaalde diersoorten en de aanleg van bloeiende oevers en wegranden. De gemeente kan groenstructuur-, ecologische en natuurontwikkelingsplannen opstellen.

2 Wat zijn de doelen tot 2030?

Ten aanzien van dierenwelzijn gelden de volgende beleidskeuzen:

2 A. Gezelschapsdieren

Breda voldoet aan de wettelijke voorschriften uit het Burgerlijk wetboek ten aanzien van de opvang van honden en katten. Onderzocht wordt in hoeverre het chippen en steriliseren van katten verplicht kan worden gesteld krachtens de APV. Hierdoor kan het aantal zwervkatten worden teruggedrongen. Krachtens de flora- en faunawet is het reeds verboden om katten los te laten lopen in natuurgebieden. Wanneer katten door middel van een chip traceerbaar zijn kan de eigenaar hierop aangesproken worden, dit geldt ook voor de schade die katten toebrengen aan tuinen en huisdieren (kippen, konijnen).

2 B. Gebruik van dieren voor vermaak - Kinderboerderijen/Festivals/Instellingen

Op de gemeentelijke kinderboerderijen wordt aandacht besteed aan diervoorzorging maar ook aan de intensieve veehouderij in relatie tot dierenwelzijn en duurzaamheid. De gemeente subsidieert geen instellingen waar dierenwelzijn in het geding is. Hierbij gelden voor hobbydieren de richtlijnen uit de bijsluiters van het landelijk informatiecentrum gezelschapsdieren.

2 C. Landbouwhuisdieren incl. hobbyvee

Schuilstallen. Voor paarden, pony's en kleinvee wordt het krachtens het bestemmingsplan toegestaan om per weide 1 schuilstal te bouwen. Een uitzondering zal gelden voor de open weidegebieden. Om verrommeling van het buitengebied door als stal gebruikte caravans, aanhangers etc. te voorkomen dient deze volgens een uniform bouwplan gemaakt te worden. Hierbij wordt ook aandacht besteed aan nest- en schuilgelegenheid voor wilde dieren zoals steenuilen en de aanplant van een uitgerasterde schaduwboom.

Diervriendelijk eten. Binnen de gemeentelijke instellingen wordt gestreefd naar het aanbieden van diervriendelijk mogelijk geproduceerd vlees worden aangeboden. Hierbij wordt twee sterren van het beter leven keurmerk als diervriendelijk gezien waarbij het streven uiteraard drie is.

2 D. In het wild levende dieren; jacht, beheer en overlast

Sportvisserij. Binnen de wetenschap is men het er niet over eens of vissen pijn voelen vergelijkbaar met de pijn zoals mensen die voelen. Een toenemende meerderheid van de wetenschappers onderschrijft dat vissen pijn kunnen voelen. In ieder geval is duidelijk dat vissen onaangename prikkels ervaren en intelligenter zijn alsmede sociaal en communicatief beter ontwikkeld zijn dan werd gedacht. Daarnaast kunnen uitgezette vissen negatieve effecten hebben op andere

natuurwaarden zoals amfibieën en broedvogels. Daar tegenover staat het recreatief en economisch belang van de hengelsport. Binnen het gemeentelijk dierenwelzijnsbeleid is dan ook gezocht naar een compromis. In 2016 wordt onderzocht of in pachtovereenkomsten vastgelegd kan worden toestemming nodig is van de gemeente om vis uit te zetten. Pachtbeleid. Neonicotinoïden¹ zijn bestrijdingsmiddelen die een sterk negatief effect hebben op bijen, waterinsecten en akkervogels. Ten aanzien van het gebruik van neonicotinoïden in het pachtbeleid voor landbouwgronden wordt invulling gegeven aan de voorbeeldrol van de Gemeente Breda ('het goede voorbeeld', duurzaamheidsvisie Breda2030). Breda gaat voor de gronden die reeds in eigendom zijn (en in eigendom blijven tot het eindbeheer) voor een neonicotinoïden-vrij beheer. Voor de overige gronden wordt onderzocht in hoeverre er binnen twee jaar een neonicotinoïden-vrij beheer mogelijk is. Natuurontwikkeling/Biodiversiteit. Natuurontwikkeling, ontsnippering en het stimuleren van biodiversiteit zijn vaak positief voor wilde fauna.

3 Hoe gaan we het realiseren?

- Bestemmingsplannen - opnemen mogelijkheid voor schuilstallen plus uniforme bouwtekeningen.
- APV - onderzoeken van de mogelijkheid tot het verplicht chippen en steriliseren van loslopende katten opnemen in de APV.
- Populatiebeheer vindt alleen plaats ter bestrijding van schade in gebieden met stedelijke of agrarische functies. Een uitzondering wordt gemaakt indien de belangen van bedreigde inheemse fauna in het geding zijn door negatieve effecten van zogenaamde exoten.²
- Verhuur van gronden ten behoeve van vissen - om negatieve effecten op flora- en fauna te voorkomen worden de huurovereenkomsten aangepast, schriftelijke toestemming is nodig voor het uitzetten van vis in gemeentelijke wateren.
- Ten aanzien van het gebruik van neonicotinoïden in het pachtbeleid voor landbouwgronden wordt invulling gegeven aan de voorbeeldrol van de Gemeente Breda ('het goede voorbeeld', duurzaamheidsvisie Breda2030). Breda gaat voor de gronden die reeds in eigendom zijn (en in eigendom blijven tot het eindbeheer) voor een neonicotinoïden-vrij beheer. Voor de overige gronden wordt onderzocht in hoeverre er binnen twee jaar een neonicotinoïden-vrij beheer mogelijk is.
- Vestiging van intensieve veehouderijen is uitgesloten op basis van de provinciale verordening Ruimte.
- Subsidie- en evenementenbeleid - geen sponsoring van evenementen waar dierenwelzijn aantoonbaar in het geding is. Waar dieren betrokken zijn bij evenementen wordt aan de organisator met de vergunning de bepalingen uit de gezondheids- en welzijnswet voor dieren verstrekt.
- Catering - binnen de gemeentelijke instellingen is het streven alleen zo diervriendelijk mogelijk geproduceerd vlees worden aangeboden. Hierbij wordt twee sterren van het beter leven keurmerk als minimum beschouwd waarbij het streven uiteraard drie is.

1 Neonicotinoïden is de aanduiding van een groep werkzame stoffen die verwant zijn aan nicotine.
2 Onder bedreigde inheemse fauna worden soorten van de rode lijst verstaan.

Duurzame overheid

1 Terugblik: wat is er bereikt en wat is er veranderd?

In deze Actsheet wordt aandacht besteedt aan drie hoofdzaken die de gemeente Breda op het gebied van 'duurzame overheid' en haar voorbeeldrol op dit gebied kan beïnvloeden. Naast zaken die de gemeentelijke organisatie al aan duurzaamheid bijdraagt (zoals het bevorderen van fiets- en OV-gebruik) ligt voor nu de nadruk op drie pijlers: verduurzaming van vastgoed, duurzame projecten en voorlichting/verbinding.

1 A. Verduurzaming vastgoed

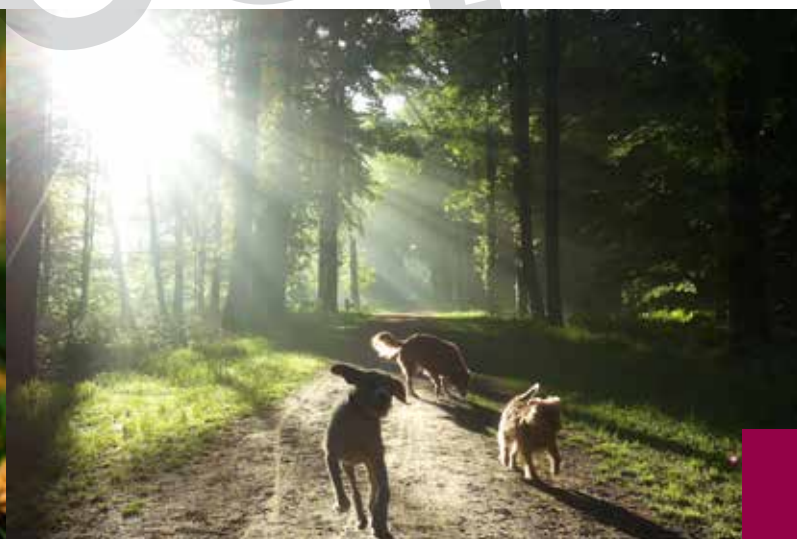
Breda is gestart met de inventarisatie van mogelijkheden tot verduurzaming van de eigen gebouwen. Er lijken vooraleer kansen te zijn voor de verduurzaming van 50 tot 60 gebouwen. In opdracht van het College wordt in 2015 de verduurzaming van de vastgoedportefeuille voorbereid. Het gaat om de grootste energieverbruikers in de vastgoedportefeuille waar naar verwachting het grootste effect in termen van energiebesparing valt te realiseren. Uitgangspunt voor de verduurzaming van het vastgoed vormen de klimaatambities van de gemeente Breda, zoals verwoord in de Klimaatnota 2008 en de stappen uit het Energieakkoord 2013.

1 B. Duurzame projecten

Binnen de eigen projecten is Breda op weg het goede voorbeeld te geven. Een voorbeeld is de bevordering van hergebruik van grond en bouwstoffen (zie Actsheet 'Hergebruik bouwstoffen en grond'). De Gemeente Breda volgt de aanpak 'Duurzaam GWW', waarin zoveel mogelijk wordt gestreefd naar een optimale balans tussen People, Planet en Profit. Binnen het vakgebied zijn verder een aantal ontwikkelingen gaande zoals de CO₂-prestatieladder, Pilot duurzaam GWW, Cradle to cradle, beton-keten etc. Deze items gaan niet alleen over projecten en producten maar ook over (de organisatie van) de aanbestedende dienst zelf en omvatten dus de hele keten.

1 C. Voorlichting, draagvlak en verbinding

Een gemeente kan ook invulling geven aan haar voorbeeldrol op het gebied van duurzaamheid door duurzaamheidscentra of 'duurzaamheidsknooppunten'. Breda legt een duurzame verbinding tussen stad en land met bezoekerscentrum Wolfslaar en Parkhoeve Breda-Noord. Vanuit verschillende hoeken wordt er daarnaast gevraagd om verdergaande interactie tussen overheid en duurzame initiatieven vanuit stad en buitengebied. Dit werd met name duidelijk tijdens de duurzaamheidstop D100 in 2015; er werd herhaaldelijk gevraagd om het (meer) delen van informatie, interactie en een verbindende rol van de gemeente.



2 Doelen en onderwerpen tot 2030

2 A. Verduurzaming gemeentelijk vastgoed

In de Klimaatnota 2008 is als doelstelling opgenomen dat de gemeentelijke organisatie in 2020 CO² neutraal is. Door te besparen op het energiegebruik van de gemeentelijke gebouwen wordt daar een bijdrage aan geleverd. Ook is in de Klimaatnota opgenomen dat alle energiebesparende maatregelen die zich binnen 10 jaar terugverdienen moeten worden uitgevoerd. Wettelijk is vereist dat maatregelen die zich binnen 5 jaar laten terugverdienen moeten worden uitgevoerd. In het Energieakkoord worden concrete, meetbare eisen gesteld aan gebouwen waaraan tot 2050 in drie stappen minimaal moet worden voldaan. De ambities in het Energieakkoord worden derhalve meer geformuleerd in termen van energie (en tegelijkertijd geconcretiseerd) en niet in termen van Klimaat of CO². Deze eisen worden uitgedrukt in labelstappen.

2 B. Duurzame projecten

Het meewegen van duurzaamheidsaspecten in alle fasen van een project is het doel. Het draait hierbij om het formuleren, vastleggen en uitvoeren van ambities en deze door te geven naar de volgende projectfase. Er wordt de komende tijd ingezet op een verdere verduurzaming van aanbestedingen en projecten.

2 C. Voorlichting, draagvlak en verbinding

Steeds vaker en luider klinkt de roep om het zichtbaar maken van 'wat er allemaal al gebeurt in Breda.' Tijdens de burgertop 'D100 Breda' bleek dat mensen graag meer zicht willen op welke initiatieven zijn genomen door welke organisaties. Een mogelijke vorm daarvoor is een duurzaamheidscentrum, dat niet alleen informatie moet geven maar ook inspireert tot het zelf nemen van maatregelen. Een dergelijk centrum moet dan uiteraard wel door (of samen met) partners uit de stad worden opgezet. De vraag naar meer en betere communicatie, verdergaande interactie en de verbindende, faciliterende rol van de gemeente wordt verder doorontwikkeld. Voor het Uitvoeringsprogramma Klimaat 2013-2016 (UP Klimaat) zijn alle partijen uitgenodigd die werk willen maken van het Bredase klimaatbeleid. Een stap verder is het benutten van de expertise en netwerken van die partijen voor het beoordelen van nieuwe initiatieven, het versnellen van het huidige programma en het opstellen van het nieuwe. Doel is om de verantwoordelijkheid voor het behalen van de doelen, meer te delen met de vier O's: Onderwijs, Ondernemers, Overheid en Ondernemende Bredanaars.

3 Hoe realiseren we het?

3 A. Verduurzaming vastgoed

In 2020 moet bij bestaande gebouwen het energielabel met minimaal 2 stappen zijn verbeterd. In 2030 moeten bestaande gebouwen minimaal energielabel A bezitten. In 2050 moeten bestaande gebouwen energieneutraal zijn. Het College wordt eind 2015 middels een duurzaam meerjaren onderhoudsplan vastgoedbeheer (dmop) worden geïnformeerd welke maatregelen, wanneer en tegen welke kosten (inclusief mogelijke dekking) genomen moeten worden. Dit met als doel een substantiële bijdrage te leveren aan het realiseren van de klimaatambities van de gemeente Breda.

3 B. Duurzame projecten

De nieuwe duurzaamheidsvisie Breda2030 is richtinggevend voor de gemeentelijke organisatie. Voor de uitvoering van projecten betekent dit dat duurzaamheid moet worden geïmplementeerd in de bedrijfsvoering van Stadsingenieurs Breda (SiB) en bij de realisatie van projecten. Hiervoor moet specifieke kennis op het gebied van duurzaamheid van producten en procedures binnen SiB worden behouden, aangevuld en geborgd¹. Hier wordt in 2015 nader naar gekeken. Duurzaamheid moet in de voorbereidingsfase nadrukkelijker dan tot nu toe de aandacht krijgen op het gebied van materiaalkeuzes, energieverbruik en randvoorwaarden bij aanbestedingen. Tijdens de uitvoeringsfase moet het duurzaamheidsaspect worden beschouwd bij het maken van (onvoorziene) keuzes en naleving van uitvoeringsmethoden. Voorbeelden hiervan zijn de beheersing van aan- en afvoerstromen van materialen en middelen. De exacte invulling wordt nader bepaald. De exacte uitwerking en invulling wordt via de daartoe bestemde bestuurlijke routing voorgesteld aan het bestuur. Er kan gedacht worden aan een invulling met 0,5 fte, waarvan 0,25 fte productief op projecten boekt. Zoals geschetst maken de maatschappelijke ontwikkeling de invulling van deze adviesfunctie urgent.

3 C. Voorlichting, draagvlak en verbinding

Vanuit het UP Klimaat is een platform opgericht voor duurzame samenwerking met partners uit de stad. Dit initiatief 'Energiek Breda' is duidelijke wens van partners uit de stad. Voor de opdracht onder 2C is het 'kernteam 'Energiek Breda' aan de slag gegaan. In een pilot wordt ervaring opgedaan met het verder delen van de verantwoordelijkheid voor het behalen van de doelen op het gebied van duurzaamheid. Er zijn verschillende routes mogelijk om communicatie te verbeteren, interactie te stimuleren en initiatieven te verbinden. Denk aan het uitvoeren van gezamenlijke projecten, delen van initiatieven en mogelijkheden op een website, social media, bijeenkomsten etc. De exacte invulling wordt in 2015 nader uitgewerkt.

De verwachting is dat er de komende tijd meer initiatieven op het gebied van duurzaamheid volgen, waarmee de gemeente haar voorbeeldrol op het gebied van duurzaamheid in kan vullen. Denk aan de verduurzaming van het bedrijfsrestaurant of eigen vervoersmiddelen. De Actsheet zal dan geactualiseerd worden.

Energie en klimaatmitigatie

1 Wat is er bereikt en veranderd?

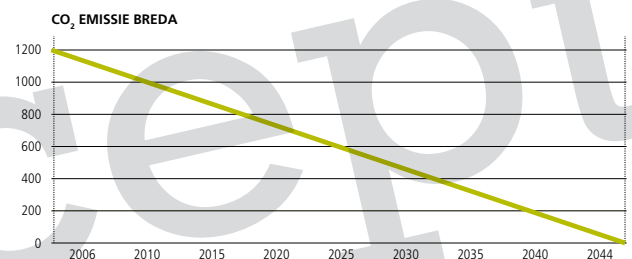
De projecten uit het uitvoeringsprogramma Klimaat liggen grotendeels op schema. Een grote stap is het besluit tot realisatie van het windturbinepark Hazeldonk. In de woonsector is een transitie zichtbaar; verduurzaming van bestaande woningen is een belangrijke opgave. Hier wordt samen met partners in de stad hard aan gewerkt. Particuliere woning-eigenaren worden begeleid naar het nemen van energiemaatregelen en woningbouwcorporaties hebben met diverse renovatie-projecten stappen gemaakt in energiebesparing. Het aantal zonnepanelen, duurzame bodemenergiesystemen en warmtepompen is spectaculair gestegen. De gemeente investeert zelf bovendien in energiezuinige LED-straatverlichting. Met het diepgaande onderzoek naar de kansen voor geothermie (aardwarmte) in Breda is een stevige basis gelegd voor deze ontwikkeling.

In de Structuurvisie 2030 is het klimaatbeleid stevig verankerd en is rekening gehouden met de opgedane kennis over de aanpak. Het lange termijn ontwikkelingskader ten aanzien van energie is de 'Strategie duurzame energietransitie'. Ook op bedrijventerreinen wordt steeds meer in duurzame verbetering geïnvesteerd. Het Uitvoeringsprogramma Klimaat heeft het mogelijk gemaakt voor ondernemers om actief mee te denken over de transitie naar een duurzame stad. Er is veel ervaring opgedaan met een eigen stedelijke CO₂-monitoring. Er is sprake van een daling van de CO₂-uitstoot sinds 2009 conform de gemeentelijke beleidsdoelen. Als referentie; zonder klimaatprogramma werd er stijgende trend verwacht in de CO₂-uitstoot.

2 Wat zijn de doelen?

In de Klimaatnota 'Steek positieve energie in het klimaat' uit 2008 is de ambitie vastgelegd om in 2044 een CO₂-neutrale stad te zijn. In 2012 is het gestelde doel van 7,5% ten opzichte van 2006 ruim gehaald. Het doel in 2015 in Breda is 25% CO₂-reductie van 25% te realiseren en in 2020 45% CO₂-reductie. Een blijvende inzet van de gemeente Breda is nodig om doelen te halen en de transitie te versnellen.

Via een 70 tal projecten verdeeld over zes klimaatthema's wordt concreet invulling gegeven aan het overkoepelende klimaatdoel. Zo wordt ernaar gestreefd om woon- en bedrijfslasten te verlagen en nieuwe duurzame bedrijvigheid te genereren. Er worden nieuwe samenwerkingsvormen ontwikkeld. Ook wordt duurzame werkgelegenheid bevorderd en wordt op stedelijk niveau naar een gezonde en klimaatbestendige leefomgeving toegewerkt.



3 Hoe gaan we dit realiseren?

Samenwerking

Partners binnen het uitvoeringsprogramma 2013-2016 hebben aangegeven dat zij niet alleen behoefte hebben aan samenwerking op projectniveau, maar ook op programmaniveau. De beoogde samenwerking heeft als doel de 70 projectvoorstellen uit het UPK versneld te kunnen uitvoeren om uiteindelijk de Bredase klimaatdoelstellingen te kunnen behalen.

Een voorwaarde voor samenwerking op dit niveau is dat de verantwoordelijkheid voor deze opgave gedeeld wordt door de vier O's: Ondernemers, Overheid, Onderwijs en Ondernemende burgers. Om beter invulling te kunnen geven aan deze nieuwe vorm van samenwerking is in 2014 tijdelijk het Smart City OntwikkelingsPlatform Energie & Economie & Ecologie, oftewel SCOPE3 opgericht. SCOPE3 bestaat uit geëngageerde vertegenwoordigers van de verschillende projecten. Binnen SCOPE3 is men bezig geweest met de invulling van een nieuwe samenwerkingsstructuur. Besloten is om een kernteam te vormen, waarbij ieder deelthema uit het uitvoeringsprogramma klimaat naast een gemeentelijk trekker ook een extern trekker heeft. Het kernteam heeft als taak om de projecten te verrijken, te ondersteunen en naar kansrijke initiatieven te zoeken.

Dit kan in de vorm zijn van financiële expertise, inhoudelijke kennis of bijvoorbeeld procesondersteuning. Het jaar 2015 is aangemerkt als pilotperiode. Eind 2015 word dit geëvalueerd.

Financiering

Het uitvoeringsprogramma klimaat ondersteunt waar nodig partijen in het realiseren van projecten. Hierbij kan ondersteuning worden verleend in de vorm van faciliteringsgelden zoals voor energiestudies, maar ook voor communicatie of facilitering van zaalhuur e.d. Hiernaast kan ondersteuning voor investeringen worden gegeven. Hiertoe is in 2014 een Klimaatfonds opgezet. Gelden worden revolverend ingezet voor projecten die uit de markt niet voldoende gelden krijgen, bijvoorbeeld bij een lager startrendement of een startrisico. Bij de afweging of projecten in aanmerking komen voor financiering uit het klimaatfonds wordt getoetst aan een aantal criteria, waaronder de verhouding CO₂-rendement-kosten. De eerste gelden in het Klimaatfonds komen beschikbaar uit de inkomsten uit aanbesteding windmolens Hazeldonk. Er worden projecten tot stand gebracht met zelfstandige business case om daarmee een versnelling en opschaling van energiebesparing een duurzame energieopwekking te realiseren.

Tevens wordt dekking van de gemeentelijke klimaatgelden gevonden in subsidies, zoals ook in de afgelopen jaren. De Gemeente Breda streeft ernaar het aandeel subsidies nog verder te laten toenemen. Naast provinciale en landelijke subsidies nemen de mogelijkheden voor Europese subsidies toe. Met name voorbeeldprojecten met opschalingsmogelijkheden kunnen op extra steun rekenen, hier richt het uitvoeringsprogramma klimaat zich ook juist sterk op. Aangehaakt wordt bij nieuwe duurzame concepten zoals Biobased Economy, Smart City en andere concepten die de samenhang versterken tussen economische vitaliteit en klimaatbeleid.

concept

Geluid

1 Terugblik; wat is bereikt?

Geluid is altijd een bepalende factor geweest in de beleving van bewoners. In de afgelopen decennia was in Breda veel aandacht voor verkeerslawaaï, qua geluidhinder staat deze bron steevast in de top 3. Bronmaatregelen en aandacht voor geluid in ruimtelijke plannen was ruimschoots aanwezig. Het bewijs hiervoor is te vinden in de cijfers; een vervienvoudiging van het aantal kilometer aan 'stil' wegdek en zo'n 100 plannen waar geluid bepalend was in de totstandkoming van woningbouw. Tenslotte zijn sinds 1985 meer dan 875 woningen gesaneerd in het kader van de 'A-lijst'. Via de zogeheten 'Geluidkartering Omgevingslawaaï' is in 2012 de gemeentebrede invloed van verkeerslawaaï, industrielawaaï en vliegtuiglawaaï in kaart gebracht.

In de stad zijn rustige plekken aanwezig, waar men nauwelijks geluid hoort van de omgeving. Voorbeelden hiervan zijn de Merktuin en het Begijnhof in de binnenstad. Naast geluidsoverlast vanwege verkeerslawaaï, worden andere bronnen eveneens als hinderlijk ervaren. Burenlawaaï, scooters, evenementen en horecalawaaï blijken in de burgerenquête ieder jaar weer hinderlijk, waarbij te constateren is dat in de loop der jaren geen grote toename is te vinden.

De inspanningen voor bestrijden van de hinder blijken geen structurele oplossing te bieden. Andere factoren blijken hiervoor te ontastbaar; de sociale component bij burenlawaaï, maar ook de wens van de stad Breda om bruisend te zijn en evenementen toe te staan zijn hier voordelen van. Breda heeft de afgelopen decennia stappen voorwaarts gezet, maar het is

duidelijk dat geluidhinder nog niet compleet verbannen is uit de gemeente. Vasthouden wat goed gaat en bijsturen waar het beter kan dus.

2 Doelen en onderwerpen tot 2030

Bij de aanpak van geluidhinder staat de aanpak bij de bron voorop. Rustige gebieden moeten rustig blijven en het standstill beginsel is een belangrijke voorwaarde. Sommige gebieden hebben ook rumoer nodig; een binnenstad zonder geluiden komt niet overeen met wat je zou verwachten en voelt unheimlich aan. Het is belangrijk om in ieder gebied de juiste verblijfskwaliteit te krijgen, waarbij geluid een bepalend element is. De gemeente moet haar wettelijke taken uitvoeren en daarnaast nastreven zoveel mogelijk het evenwicht te bewaren tussen de drie p's (people, planet, profit). Een levendige stad hoeft geen lawaaiige stad zijn. Een samenhang tussen luchtkwaliteit, verkeer en geluid is in veel gevallen aan de orde. Het streven is om die samenhang te gebruiken in het behalen van betere resultaten; synergie tussen lucht, verkeer en geluid in ontwikkelingen.

Voor wat betreft verkeerslawaaï ligt de focus de komende jaren vooral op bronmaatregelen. De elektrische auto wordt steeds breder ingezet en leidt tot minder motorgeluid. De duurzaamheid van wegdekken neemt ook ieder jaar toe, waarbij een steeds betere balans ontstaat tussen geluidreductie en slijtvastheid. De verwachting is dat deze combinatie van ontwikkelingen zal leiden tot lagere geluidemissie per voertuig. Een andere verwachting is technologische vooruitgang.



De toekomst van woon-werkverkeer is lastig te voorspellen met de innovaties die komen gaan, het openbaar vervoer kan mogelijk een impuls krijgen waarmee het een goed alternatief wordt voor autoverkeer en tenslotte zal de elektrische fiets meer en meer in de behoeften van bewoners kunnen voorzien.

Tenslotte is het belangrijk grip te krijgen op geluidsoverlast afkomstig van burenlawaai, scooters, evenementen en activiteiten vanuit de Wet milieubeheer zoals horecalawaai. Dit kan bijvoorbeeld middels voorschriften in evenementenbeleid en hernieuwde afspraken over handhaving. Ook communicatie is een belangrijk medium om meer grip te krijgen en de overlast te verminderen.

3 Hoe realiseren we het?

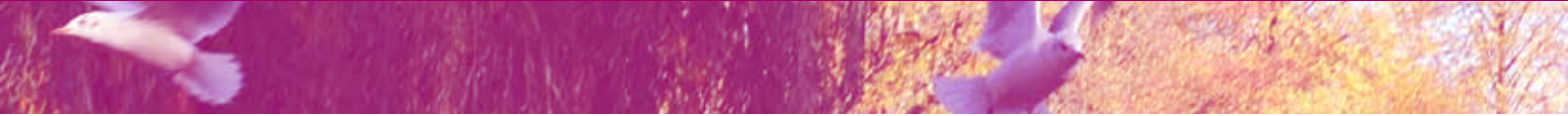
De speerpunten in de realisatie van geluidsdoelstellingen zijn:

1. Wat goed is behouden; een levendige stad met rustige plekken, maar ook een buitengebied dat geschikt is voor rustige recreatie en natuurontwikkeling.
2. Alle stads- wijkontsluitingswegen en drukke buurtontsluitingswegen voorzien van een stiller wegdek.
3. Duurzame stedelijk ontwikkeling verder inbedden in projecten, bijvoorbeeld door hier bij de desbetreffende projectleiders meer aandacht voor te vragen.
4. Het inzichtelijk maken van geluidsoverlast wat door onze inwoners wordt ervaren. bijvoorbeeld burenlawaai, scooters, evenementen en activiteiten vanuit de Wet milieubeheer zoals horecalawaai.
5. Goede ruimtelijke ordening, dit betekent met name dat wegen op de juiste manier worden ingericht. Er is immers een verschil tussen een stadsontsluitingsweg en een wijkontsluitingsweg.

De bovenstaande doelen worden gerealiseerd door middel van het actieprogramma geluid en advisering in lopende projecten en (ruimtelijke) processen. Het realiseren van ambities betekent bovenal gebruik maken van geldstromen die er zijn binnen de gemeente. Hieronder een korte samenvatting van de aanwezige budgetten:

Binnen projecten worden uren gereserveerd voor de input van akoestiek. In overleg met de projectleider worden deze uren opgenomen in de projectdefinitie en wordt hiervoor budget gereserveerd door het College. Tenslotte is voor ruimtelijke procedure de akoestische toets ondergebracht in de legesverordening. Deze verordening wordt ieder jaar opnieuw vastgesteld, waarbij een financiële toets plaatsvindt. Indien nodig, worden de leges hierop aangepast.

Geur



1 Wat is er bereikt en veranderd?

In het verleden veroorzaakten meerdere bedrijven in Breda geurhinder. Het merendeel van deze bedrijven heeft hun bedrijfsactiviteiten inmiddels beëindigd. Hiermee samenhangend is de geuroverlast in Breda verminderd. Desondanks zijn er nog enkele industriële en agrarische bedrijven die geur emitteren en geuroverlast (kunnen) veroorzaken.

De aanwezigheid van bepaalde bedrijvigheid kan geuremissies tot gevolg hebben. Het is zaak om deze zoveel mogelijk te beperken. Maatregelen aan de bron en goede ruimtelijke planning zijn onderdelen van een effectieve aanpak. Dit laatste kan alleen als het onderwerp tijdig betrokken wordt in ruimtelijke processen. In de oude 'Milieuvisie 2015' is opgenomen dat er geen helder beleid was op het gebied van geur. Per gebied zou duidelijk moeten worden welke geurhinder nog acceptabel is en welke niet meer. Geur zou zodoende een vanzelfsprekend onderdeel gaan uitmaken van het omgevingsbeleid.

Voor geur afkomstig van agrarische bedrijven is in 2008 de 'Verordening geurhinder en veehouderij gemeente Breda 2008' opgesteld. Aan deze verordening ligt de 'Gebiedsvisie Wet geurhinder en veehouderij Gemeente Breda ten grondslag'. Deze laat zien dat rond meerdere agrarische bedrijven sprake is van een slecht leefklimaat ten aanzien van geur. De geursituatie binnen de gemeente leidt slechts sporadisch tot klachten.

2 Wat zijn de doelen tot 2030?

Het effect van geurhinder moet niet onderschat worden. Geur kan in de leefomgeving hinder veroorzaken en brengt om die reden ook gezondheidsrisico's met zich mee. Geurhinder kan leiden tot lichamelijke klachten, zoals hoofdpijn, misselijkheid en zelfs verstoorde ademhaling en verstoorde hartslag. Ook kan geur psychische klachten veroorzaken, bijvoorbeeld spanningen, structurele onvrede over het woon- en leefklimaat en vermindering van activiteiten buitenshuis.

Bij geur van bedrijven gaat het om de geuruitstoot (emissie) van bedrijven die zich verspreidt via de lucht en een geurbelasting veroorzaakt op de woon- en leefomgeving. Onder geurbelasting (immissie) verstaan we de hoeveelheid geur, uitgedrukt in odour units per kubieke meter lucht, die op een geurgevoelig object zoals een woning 'terecht' komt. Deze hoeveelheid kan worden gemeten of berekend.

De doelstelling voor 2030 is gelijk aan de doelstelling uit de vorige visie: 'ernstige hinder veroorzaakt door geur komt in Breda niet voor'. Bij vergunningverlening worden de geurcontouren van de bedrijven inzichtelijk. Indien geurgevoelige objecten in deze cirkels aanwezig zijn, kan de vergunning niet of onder voorwaarden verleend. Hierop moet worden gehandhaafd. Indien nieuwe ontwikkelingen plaats gaan vinden in de geurcirkels van bedrijven moet afgewogen worden of de ontwikkeling wel plaats kan vinden.



Ontwikkeling geurhinder en cumulatieve geurbelasting

De GGD heeft in maart 2015 onderzoeksresultaten gedeeld waaruit blijkt dat er sprake is van méér geurhinder dan de wetgeving doet verwachten. Er wordt gesteld dat er méér geurhinder wordt ervaren bij cumulatieve geurbelasting dan op basis van de Handreiking Wgv (bijlage 6 en 7) te verwachten zou zijn in een concentratiegebied. De relatie tussen geurbelasting en hinder blijkt bovendien afhankelijk van het diertype. Daarnaast is in dit onderzoek de relatie blootgelegd tussen geurbelasting en ernstig hinder. In de huidig agrarisch geurhindersystematiek wordt geen onderscheid gemaakt tussen diertype en mate van hinder. Dit geeft wel aan dat geurhinder een actueel thema is en dat het beleid op dit thema zich verder blijft ontwikkelen.

3 Hoe gaan we het realiseren?

De 'Verordening geurhinder en veehouderij gemeente Breda 2008' is verouderd. Deze is bovendien gebaseerd op de vorige structuurvisie. De verordening wordt in 2016 geëvalueerd. Er wordt bekeken of een nieuwe verordening nodig is. Bij het opstellen van nieuw gemeentelijk geurbeleid kunnen de volgende mogelijkheden in overweging genomen worden:

1. Gemeenten waar de huidige geurnormen nog relatief hoog zijn en nog vrije emissieruimte voor de veehouders bieden, kunnen de volgende actie(s) ondernemen.
 - a. De resultaten van de evaluatie van de Wet geurhinder en veehouderij afwachten om vervolgens op grond van het advies van het ministerie van IenM te beoordelen of actie nodig is. Daardoor is echter mogelijk dat zich in de tussentijd ongewenste ontwikkelingen voordoen en dat aanzienlijk meer geurhinder wordt toegestaan dan wenselijk.
 - b. Om ongewenste ontwikkelingen te voorkomen, kan de gemeente - in afwachting van het advies van het ministerie van IenM - een aanhoudingsbesluit nemen om de vergunningverlening stil te leggen. Het aanhoudingsbesluit moet leiden tot een ontwerpgeurverordening met andere geurnormen dat binnen een jaar aanhangig wordt gemaakt bij de gemeenteraad. Belangrijk is dat hiermee een 'stormloop' op vergunningen onder de oude beoordelingssystematiek, wordt voorkómen, alsook toename in geurbelasting en geurhinder. Aangezien het eindadvies van het ministerie eind 2015 wordt voorzien, wordt de tijdsperiode voor het opstellen en aanhangig maken van een nieuwe ontwerpgeurverordening krap.
 - c. Voorsorteren op de uitkomsten van de evaluatie van de Wet geurhinder en veehouderij en het advies van het ministerie, door te onderzoeken tot welk niveau de geurnormen aangescherpt zouden moeten worden om een emissie-standstil te bereiken. Met de resultaten van het onderzoek en het advies van het ministerie, kan de gemeente besluiten over het eventueel aanscherpen van geurnormen en een ontwerpgeurverordening in procedure brengen. Deze zorgvuldige aanpak voorkómt dat er nog vergunningen in oude beoordelingssystematiek worden verleend. Een toename in geurbelasting en geurhinder wordt hiermee voorkómen, alsook het ontstaan van nieuwe knelpunten. Dit sluit tevens aan bij de systematiek voor de aanpak van urgentiegebieden.

2. Voor gemeenten die de afgelopen jaren de geurnormen hebben aangescherpt, zodanig dat de veehouderijen (nagenoeg) geen vrije emissieruimte meer hebben (=geuremissie standstil), zal aanscherping van de normen beperkt effect hebben. In nieuwe situatie kan er namelijk gebruik gemaakt worden van de 50%-regeling. De geuremissie en geurhinder wordt in dat geval al in enige mate gereduceerd. Indien er al (veel) knelpuntsituaties binnen de gemeente bestaan, is het dus evengoed verstandig om het geurbeleid aan te passen. Dit sluit aan bij de systematiek voor de aanpak van urgentiegebieden.
3. Indien er geen knelpuntsituaties zijn kan de gemeente overwegen om het advies van het ministerie van IenM afwachten en naar aanleiding daarvan hun beleid heroverwegen.

Bij de herziening van de 'Verordening geurhinder en veehouderij gemeente Breda 2008' is het dus van belang te inventariseren welke knelpunten er zijn op het gebied van geur. Tevens zullen de industriële bedrijven worden geïnventariseerd die geur emitteren. Op deze manier wordt inzichtelijk waar de knelpunten liggen, zodat hier actief op kan worden ingespeeld bij ruimtelijke processen, zodat de 'geurkwaliteit' kan worden geborgd.

Concept

Klimaatadaptatie

1 Terugblik: wat is er bereikt en wat is er veranderd?

Zoals eerder vermeld heeft Breda de energie-ambitie om in 2044 CO₂-neutraal te zijn. In het Uitvoeringsprogramma Klimaat (UPK) wordt aan de hand van projecten die zijn beschreven binnen de deelaspecten, samen met marktpartijen, gewerkt om deze ambitie te realiseren.

Ons klimaat is merkbaar aan het veranderen, het eindrapport Climate Proof Cities 2010 - 2014, oktober 2014, zegt hierover het volgende:

Klimaatverandering leidt tot meer hittegolven, vaker extreme neerslag, en meer droogte perioden. Als steden zich hier niet op voorbereiden, heeft dit invloed op de gezondheid van mensen, leefbaarheid van buurten, comfort in woningen en gebouwen, op de arbeidsproductiviteit, en leidt dit tot economische schade. Het hoge percentage verharding in de stad gecombineerd met de toenemende kans op extreme neerslag kan leiden tot grotere materiële en financiële schade door verkeershinder, uitval van infrastructuur en kostbare inzet van hulpdiensten. De drempels voor overstroming in de gebouwde omgeving zijn in de afgelopen jaren gelijk gebleven of soms zelfs verlaagd en wateroverlast is in sommige buurten nu al een terugkerend probleem. In de toekomst worden ook meer zomerse en tropische dagen verwacht. Zonder een explosieve toename van koelinstallaties in gebouwen leidt dit tot veel hogere temperaturen in gebouwen in een groot deel van de Nederlandse woningvoorraad. Hittestress kan leiden tot ziekte en extra sterfte onder gevoelige bevolkingsgroepen, zoals ouderen en chronische zieken, maar ook tot verminderde arbeidsproductiviteit en slaapproblemen.

Tijdens hittegolven is het in iedere stad in Nederland, groot en klein, warmer dan in de omgeving. Dit hitte-eilandeffect is merkbaar op het leefniveau en kan oplopen tot meer dan 7 °C gemiddeld, voornamelijk in de avonduren. Door klimaatverandering kan het aantal dagen met hittestress in de stad aanzienlijk toenemen. Ook extreme regenbuien kunnen iedere stad treffen. Dit geldt ook voor Breda. Uit een klimaatscan die in 2010 is uitgevoerd blijkt dat ook Breda de gevolgen van de klimaatverandering zal merken. De leef- en verblijfskwaliteit komt onder druk te staan. De grootste opgaven liggen op het gebied van hittestress, wateroverlast en in mindere mate droogte. Maar ruimtelijke adaptatie reikt verder. Het heeft ook invloed op andere thema's als luchtkwaliteit, gezondheid, biodiversiteit, recreatie en economie. De keuze om de stad te

verdichten, zoals is verwoord in de Structuurvisie Breda 2030, maakt de opgave nog nadrukkelijker.

In het college akkoord van 2014 is voor de komende 4 jaar elk jaar € 100.000 gereserveerd voor klimaatadaptatieve maatregelen. Dat de klimaatopgave binnen Breda inmiddels gezien wordt als noodzaak blijkt bovendien uit de bestuurlijke ondertekening van de Intentieverklaring Ruimtelijke Adaptatie (IVRA). Deze ondertekening is onderdeel van het landelijke Deltaprogramma en de Deltabeslissing Ruimtelijke Adaptatie. Hierin is de ambitie verwoord om in 2050 klimaatbestendig te zijn; in 2020 moet het onderwerp klimaatadaptatie in de gehele organisatie bekend en geborgd zijn. De eerste stap hierin is een zgn. stresstest; een kansen- en kwetsbaarhedenkaart. Breda is gestart met een eerste inventarisatie.

2 Doelen en onderwerpen tot 2030

De hoofdlijnen van de ontwikkeling van de stad Breda zijn vastgelegd in de 'Structuurvisie Breda 2030'. Het fundament voor de ontwikkeling van Breda is hierin omschreven als 'compact, duurzaam en met veel ruimte voor initiatief'. Compact wil zeggen dat de ontwikkelingen worden geconcentreerd binnen de huidige stedelijke grenzen.

- In 2030 is aan de hand van een kansen- en kwetsbaarhedenkaart (stresskaart) de Bredase klimaatopgave in beeld gebracht waarbij de klimaatopgave wordt gekoppeld aan andere relevante thema's als biodiversiteit, ecologie, luchtkwaliteit, gezondheid, energie, maar ook economie en recreatie. Ruimtelijke adaptatie is een integraal onderdeel van de ruimtelijke dynamiek geworden.



- Instrumenten zijn ontwikkeld en/of worden gebruikt om de opgaven en kansen inzichtelijk te maken.
- De kosten en (maatschappelijke) baten van klimaat adaptieve maatregelen zijn bekend en geaccepteerd.
- Ruimtelijke adaptatie is binnen ontwikkelingen, van beleid/ planvorming tot aan de uitvoering, een vanzelfsprekend wezenlijk onderdeel. Niet alleen in de gemeentelijke organisatie maar ook bij stakeholders, als burgers, corporaties en waterschap.
- De stad blijft door toepassing van klimaatadaptieve maatregelen aantrekkelijk voor bewoners, bedrijven en bezoekers, ondanks de effecten van klimaatverandering. Er is ruimte voor verkoeling, de binnenstad is ook in (zeer) warme periodes nog aantrekkelijk om te bezoeken en in te verblijven. De kansen voor recreatie worden benut.
- In dicht verstedelijk gebied is groen en blauw op loopafstand aanwezig. Via koele wandel- en fietsroutes is de stad bereikbaar. Deze routes sluiten ook weer aan op de fietsroutes in het buitengebied en de natuurgebieden rondom Breda.
- Bewoners zijn zich bewust van de (maatschappelijke) waarde van groen en blauwe (hoofd)structuren.
- Energiebesparende maatregelen worden afgestemd op klimaatadaptieve maatregelen.
- In tijden van hevige regenval is de overlast beperkt en gereguleerd, zie ook de 'Actsheets Waterkwaliteit'.

3 Hoe realiseren we het?

Nadat kansen en kwetsbaarheden in beeld zijn gebracht moet er een visie worden ontwikkeld om te komen tot een klimaatbestendige stad. Een stad waar de klimaatverandering geen grip op heeft, is zo ook een stad met meer (ruimtelijke) kwaliteit, beleving en leefbaarheid. De visie moet omgevingsgericht worden geformuleerd, realisatie van de visie gebeurt aan de hand van een klimaatagenda. In de periode 2015-2020 werkt Breda aan een verder uitgewerkte visie op het gebied van klimaatadaptatie. Natuurlijke momenten moeten worden benut, wat betekent dat ruimtelijke adaptatie gekoppeld wordt aan ontwikkelingen als herstructurering, herinrichting en nieuwbouw. Er moeten instrumenten zijn ontwikkeld gericht op het signaleren van de kwetsbaarheden en de kansen maar ook op het toepassen van klimaatadaptieve maatregelen.

concept

Luchtkwaliteit

1 Terugblik: wat is er bereikt en wat is er veranderd?

Landelijk hebben zich de laatste decennia veel ontwikkelingen voorgedaan op het gebied van luchtkwaliteit. De normen uit het Besluit luchtkwaliteit werden niet overal in Nederland gehaald, met name voor stikstofdioxide (NO₂) en fijn stof (PM₁₀). Vanaf 2004 werd door diverse rechterlijke uitspraken duidelijk dat projecten geen doorgang konden vinden indien er geen juiste toetsing aan het Besluit luchtkwaliteit was uitgevoerd. In Breda werden ook overschrijdingen van NO₂ en PM₁₀ geconstateerd. Dit verplichtte tot het opstellen van een actieplan in 2006 met maatregelen om de luchtkwaliteit te verbeteren in Breda. Deze maatregelen zien met name op mobiliteit, aangezien het verkeer een belangrijke veroorzaker van luchtverontreiniging is.

Daarnaast is er sprake van een hoge achtergrondconcentratie in heel Zuid-Nederland. Overheden hebben gezamenlijk gewerkt aan een programma om op landelijk, provinciaal en gemeentelijk niveau de luchtkwaliteit te verbeteren. Deze samenwerking heeft geleid tot het opstellen van het Nationaal Samenwerkingsprogramma Luchtkwaliteit (NSL). Dit NSL werkt als landelijk kader, het Bredase luchtkwaliteitsplan is de gemeentelijke uitwerking hiervan. Vanaf 2015 brak er een nieuwe periode aan voor luchtkwaliteitsbeleid in Nederland. In deze periode verschuift de focus van voldoen aan normen naar het verder verbeteren van de luchtkwaliteit om gezondheidsredenen. De verwachting is dat Breda dan geen deelnemer meer is aan een eventueel nieuwe NSL-periode.

Alle huidige maatregelen, waaronder ook de Bredase, worden gemonitord via een landelijk instrument, de NSL monitoringstool. Momenteel blijkt uit deze tool dat Breda in het monitoringsjaar 2013 geen luchtkwaliteitsknelpunten heeft. Dit kan overigens wel per jaar variëren vanwege de invloed van klimatologische omstandigheden. Momenteel wordt het jaar 2014 gerapporteerd (pas najaar officieel gereed) en daar zijn weer wel knelpunten gevonden. De omstandigheden zijn moeilijk te voorspellen. Overigens geldt de norm van PM₁₀ reeds vanaf 11 juni 2011 en de norm voor NO₂ vanaf 1 januari 2015.

In de afgelopen periode is de urgentie rondom luchtkwaliteit veranderd. Dit komt omdat het veel meer tot het reguliere werk is gaan behoren (onderdeel milieuvadvis in RO-projecten) en omdat door het NSL veel specifieke luchtkwaliteitsonderzoeken niet meer nodig zijn. Het NSL biedt namelijk de onderbouwing voor nieuwe projecten in de stad.

2 Doelen en onderwerpen tot 2030

De doelstelling van het luchtkwaliteitsbeleid is om te voldoen aan de normen voor luchtkwaliteit om twee redenen:

1. Bescherming van de gezondheid van inwoners van Breda;
2. Het mogelijk maken van diverse infrastructurele en ruimtelijke projecten.

Sommige maatregelen zijn reeds uitgevoerd en dienen in het reguliere werk te worden opgenomen. Veel maatregelen hebben als doel om minder en schoner vervoer te stimuleren. Het is de verwachting dat de mobiliteitsbewegingen tot 2030 blijven stijgen. Er is een sterke relatie met het mobiliteitsbeleid,



wat eveneens streeft naar minder en schoner vervoer en een betere doorstroming. In het kort: de Klimaatnota streeft naar duurzame ambities en heeft invloed op mobiliteitsbeleid, wat weer invloed heeft op luchtkwaliteit en geluid.

Breda gaat de normen op het gebied van luchtkwaliteit halen. Vervolgens is het de vraag of Breda de luchtkwaliteit nog verder wil verbeteren om meer gezondheidswinst te behalen. Recent is er een verschuiving merkbaar van aandacht naar elementair koolstof (EC) ofwel roet. Dit is door zijn kleinere afmetingen nog schadelijker voor de gezondheid. Ook lijkt EC een betere indicator voor de uitstoot van het lokale verkeer dan de tot nu toe gehanteerde normen NO₂ en PM₁₀. Welke gevolgen dit voor de praktijk zal hebben is nu nog niet duidelijk.

Het beleidsvoornemen van de staatssecretaris t.a.v. de Modernisering Milieubeleid is inmiddels aan de Tweede Kamer bekend gemaakt. Hierin staat gezondheid als centraal thema. De werkwijze daarbij betreft een integrale aanpak waarbij gebruik wordt gemaakt van de 'energie uit de samenleving'. Gezondheid en luchtkwaliteit zijn aan elkaar verbonden. Het lijkt er ook op dat op Europees niveau het lucht- en klimaatbeleid meer aan elkaar zal worden gekoppeld. Ook in Breda willen we aan deze link aandacht schenken.

3 Hoe realiseren we het?

De geldstroom van het Ministerie van I&M voor luchtkwaliteitsmaatregelen loopt tot en met 2015 door tussenkomst van de provincie Noord-Brabant. Daarna is geen sprake meer van aparte luchtkwaliteitsgelden en zal er actief op zoek moeten worden gegaan naar andere externe financieringsbronnen en naar rendabele businesscases. Met name samenwerking met marktpartijen staat hierbij centraal. Ook zullen gelden uit het Gemeentefonds ingezet moeten worden voor de reguliere apparaatskosten.

concept

Milieueffectrapportage

1 Terugblik: wat is er bereikt en wat is er veranderd?

In onze maatschappij neemt het milieu, en de bescherming daarvan, een belangrijke plaats in. Allerlei initiatieven kunnen het milieu schaden, bijvoorbeeld de aanleg van een snelweg, ontwikkeling van een woningbouwlocatie of de komst van een energiecentrale. Ook bij het opstellen van plannen is het belangrijk om stil te staan bij gevolgen voor het milieu. Het instrument milieueffectrapportage (afgekort m.e.r.) geeft het milieubelang een volwaardige plaats in de besluitvorming over plannen en projecten.

Een Milieueffectrapportage is overigens een instrument en geen taakveld. Met name bij ruimtelijke plannen kan het instrument nuttig ingezet worden om de milieueffecten van de ontwikkeling, en de ruimtelijke keuzes hierin, inzichtelijk te maken. De wetgeving rondom m.e.r. is de afgelopen jaren gewijzigd. In 2010 is de Wet milieubeheer (betreft de m.e.r.-procedures) gewijzigd en in 2011 is het Besluit m.e.r. inhoudelijk veranderd. De belangrijkste wijzigingen zijn dat er veel mogelijkheden zijn voor maatwerk bij m.e.r.-procedures (veel facultatieve stappen) en de verplichte uitvoering van de informele (vormvrije) m.e.r.-beoordeling.

Als gevolg van Europese rechtspraak is de nationale m.e.r.-wetgeving aangepast, waarbij in de situatie waar je activiteit in het Besluit m.e.r. is opgenomen maar drempelwaarden van de D-lijst niet worden gehaald er toch een m.e.r.-beoordeling dient plaats te vinden. De reden hiervoor is dat omvang niet het enige criterium is waardoor een activiteit nadelige milieugevolgen kan hebben, die kunnen ook komen door keuze productieproces, locatie, cumulatie e.d. Deze informele m.e.r.-beoordeling is daardoor een nieuwe m.e.r.-categorie geworden. Veel kleinere projecten dienen nu dus ook aan de m.e.r. wetgeving te worden getoetst. Voorbeelden van kleine projecten zijn de ontwikkeling van Landgoed de Klokenberg (woonzorgappartementen) en bestemmingsplan Breda Oost (bedrijventerreinen en woningbouw), die dus in eerste instantie door de omvang van de ontwikkelingen buiten de m.e.r.-toets bleven.

De recessie heeft er voor gezorgd dat er vanaf eind 2010 minder grote projecten van start zijn gegaan en dat ook veel projecten uitgesteld worden. Duidelijk is dat er nu meer kleinere projecten en gefaseerde projecten in ontwikkeling worden genomen. Dat houdt in dat er ook minder vaak een milieueffectenbeoordeling hoeft plaats te vinden. Daar tegenover staat dat we nu ook de categorie informele m.e.r.-beoordeling kennen. Die wordt wel veelvuldig toegepast.



2 Doelen en onderwerpen tot 2030

We gaan ons vooral bezig houden met een juiste uitvoering van het Besluit m.e.r. en de advisering daaromtrent. Hoeveel m.e.r.-beoordelingen danwel plan-of besluit-m.e.r.'s gemaakt gaan worden is afhankelijk van projecten en plannen die uitgevoerd gaan worden. Het is niet aannemelijk dat de huidige m.e.r. regelgeving na 2015 nog het zelfde zal zijn. Op dit moment wordt er namelijk gewerkt aan een Omgevingswet. Deze omgevingswet moet medio 2018 gereed zijn, hierin zullen de m.e.r.-richtlijn en de richtlijn strategische milieu-beoordeling geïntegreerd worden. Beide richtlijnen bepalen in welke gevallen een besluit-m.e.r. respectievelijk plan-m.e.r. vereist is.

In de Omgevingswet zullen de onderzoekslasten zoveel mogelijk beperkt worden en wordt de m.e.r.-procedure zo veel mogelijk afgestemd op de procedure tot besluitvorming. De procedure voor de milieueffectrapportage wordt geïntegreerd in die voor het projectbesluit. De m.e.r.-beoordeling en de vormvrije m.e.r.-beoordeling worden gebundeld tot één lichte wijze van m.e.r.-beoordeling. Advisering door de Commissie voor de milieueffectrapportage blijft alleen verplicht voor het m.e.r. voor een plan.

3 Hoe realiseren we het?

Er zijn geen aparte financieringsstromen voor de werkzaamheden die samenhangen met de uitvoering van de m.e.r. wetgeving. De bevoegd gezagstaak is een wettelijke verplichte taak voor de gemeente Breda. Hiervoor zijn gelden uit het gemeentefonds voor beschikbaar (ambtelijke uren). Gelden voor het opstellen van een m.e.r. en vrijwillige advisering hieromtrent van de Commissie m.e.r. liggen bij de initiatiefnemer, die hiervoor budget dient te regelen.

concept

Duurzame Mobiliteit

1 Wat is er bereikt en veranderd?

De mobiliteitsambities uit de oude milieuvisie zijn primair gestoeld op de koers uit het Verkeersplan uit 2004. Uit de recente evaluatie van dit beleidsplan blijkt dat deze gekozen koers niet is gehaald. Concreet betekent dit dat de mobiliteit in Breda nog steeds blijft groeien. Ook de groei van de mobiliteit vanuit de regio (naar Breda) moet niet onderschat worden. Er ligt een gezamenlijke opgave om deze regionale mobiliteit zo slim mogelijk te organiseren, waarbij fietsafstanden tot 15 kilometer en verplaatsingen per spoor zo optimaal mogelijk worden gemaakt. In het kader van duurzaamheid kan dan gedacht worden aan de elektrische fiets en een mogelijke nieuwe spoorlijn Breda-Utrecht aangevuld met hoogwaardig openbaar vervoer via de OV-terminal. Pas dan kan Breda in de toekomst ook de gastvrije stad zijn om mensen die van verder per auto komen, te blijven ontvangen. In de Structuurvisie 2030 met de bijbehorende Mobiliteitsaanpak Breda is daarom al een voorstelbare koerswijziging opgenomen. Voorstelbaar in de zin van uitvoerbaarheid en betaalbaarheid. Maar ook voorstelbaar in de zin van noodzaak. Het werken aan deze koerswijziging is al in volle gang gezet. Vanuit diverse uitvoeringsprogramma's wordt de komende 4 jaar ca. 40 miljoen euro geïnvesteerd in het in essentie verduurzamen van het Bredase mobiliteitssysteem.

Wat zijn de doelen voor 2030?

Breda heeft de ambitie uitgesproken om in 2044 CO₂ neutraal te zijn. Een kwart van de opgave ligt op het bord van stedelijke mobiliteit. Bij ongewijzigd beleid blijven de CO₂-emissies van deze sector de komende decennia toenemen.

En natuurlijk weten we dat beleidswijzigingen niet zomaar tot

gedragsveranderingen leiden. Daarnaast is mobiliteit, in tegenstelling tot bijvoorbeeld vastgoed of bedrijvigheid, in veel mindere mate locatiegebonden. Écht effect sorteren binnen mobiliteit is om al deze redenen complex. De nadrukkelijke koppeling van de ruimtelijke programmering aan de mobiliteitsopgave biedt mogelijkheden om juist wel effect te kunnen sorteren. Vandaar dat het Klimaatbeleid voor Mobiliteit van Breda de basis vormt voor de Mobiliteitsaanpak Breda.

Hoe gaan we het realiseren?

Duurzame mobiliteit is dus niet meer iets dat alleen van 'bovenaf' komt, maar ook van 'onderaf'. Dit past binnen de tijdsgeschiedenis van netwerkvorming, decentralisatie en liberalisering van diensten. Duurzame mobiliteit kent daarom in Breda twee 'aanvliegroutes':

De eerste route bekijkt verduurzaming vanuit het 'mobiliteits-systeem' zelf en geeft aan waar de grootste kansen liggen vanuit het mobiliteitsgedrag. Bezien vanuit het verkeerssysteem zijn er vier generieke strategieën om mobiliteit te verduurzamen. Dit is de zogenaamde 4V-aanpak: je kunt verplaatsingen voorkomen (bijvoorbeeld door het nieuwe werken) of verkorten (door nieuwe verbindingen). Je kunt de vervoerkeuze veranderen (een modal shift van auto naar fiets en OV) en tot slot kun je vervoermiddelen verschonen (denk aan elektrische voertuigen). Wanneer Breda maximaal inzet op het verminderen van verplaatsingen, het verkorten van verplaatsingen, het gebruik van de fiets en het OV en op het verminderen van de CO₂-uitstoot van wegvoertuigen en OV, dan nemen de CO₂-emissies door mobiliteit met ongeveer 40% af. In dat geval komen de totale CO₂-emissies in 2044 net onder het niveau in 1990 uit, het ijkjaar van het klimaatverdrag van Kyoto. Het terugbrengen van CO₂ emissies door verkeer aan het niveau in 1990 kan daarom als reële doch ambitieuze doelstelling worden gezien.

De tweede route bekijkt verduurzaming vanuit het 'individu' en geeft waar de grootste kansen liggen vanuit de interne motieven die ten grondslag liggen aan het huidige mobiliteitsgedrag. Tot op heden is het handelen vanuit de overheid rondom duurzame mobiliteit nog vrij generiek geweest. Om maatregelen ook echt effectief te laten zijn, is het cruciaal om ze doelgroep gericht in te zetten. Een traditionele doelgroepenindeling, zoals gebaseerd op inkomen of leeftijd, geeft onvoldoende houvast. Op basis van een Mentality-analyse (in samenwerking met onderzoeksbureau Motivaction) is gekeken naar de waardeoriëntaties van doelgroepen: sociale milieus. Sociale milieus zijn groepen van mensen die op een



vergelijkbare manier in het leven staan: zij delen waarden ten aanzien van werk, vrije tijd en relaties en tonen overeenkomstige ambities en aspiraties. Gebleken is dat in Breda relatief veel inwoners behoren tot de koplopers in adoptie van nieuwe technieken. Globaal kunnen de postmaterialisten, kosmopolieten en nieuwe conservatieven als de snelst adoptieve groepen gezien worden als het gaat om nieuwe technieken als schone auto's. Zij hebben echter wel verschillende motieven. Onder postmaterialisten zien we dat milieubewustzijn en ethische overtuigingen de belangrijke beweegredenen zijn. Zij kiezen voor een duurzame auto vanuit een intrinsieke wens om verantwoordelijk met het milieu om te gaan. Kosmopolieten zullen ook worden aangesproken door de status die een auto met nieuwe technologie met zich meebrengt. Kortom: duurzame mobiliteit wordt productmatiger benaderd.

Concreet: de roadmap naar verduurzaming van mobiliteit
Het gaat er bij verduurzaming om op alle 4V's in te zetten om hiermee zowel op de korte termijn te verduurzamen (verschonen), maar ook op de lange termijn te werken aan een duurzame stad (voorkomen). Als het gaat om verduurzaming van mobiliteit zijn dan ook verschillende strategieën denkbaar met elk een eigen tijdshorizon:

1. **Systeemverbeteringen:** de duurzaamheidsstrategie die op korte termijn de meeste winst oplevert, betreft het verduurzamen van het huidige verkeer- en vervoersysteem. Deze manier van verduurzamen is analoog aan het verbeteren van productieprocessen: meer output met minder afval. Concreet zijn maatregelen gericht op het verbeteren van doorstroming en verschonen van voertuigen. Doordat momenteel het grootste deel van de afgelegde reiskilometers met de auto gebeurt, valt hier op korter termijn ook de meeste winst te behalen.

Op lange termijn kunnen echter 'tweede orde'-effecten optreden, waardoor het duurzaamheidseffect afneemt en zelfs teniet kan worden gedaan, wanneer bijvoorbeeld langere afstanden afgelegd gaan worden en/of meer kilometers. Om die reden is een tweede strategie noodzakelijk, gericht op de lange termijn:

2. **Structuurverbeteringen:** naast het verbeteren van het huidige verkeer- en vervoersysteem dient op de middel- en lange termijn ingezet te worden op het verduurzamen van de ruimtelijke structuur zelf (en dus niet op de vervoersbewegingen). Deze strategie is minder snel te verwezenlijken, omdat het om fysieke infrastructuurmaatregelen gaat. Te denken valt aan knooppuntontwikkeling, fietsinfrastructuur, openbaar-vervoerlijnen, binnenstedelijk bouwen en winkelcentra. Deze strategie heeft veel raakvlakken met de beleidsvelden ruimte en economie. Winst valt pas te behalen op de langere termijn: een nieuwe openbaar-vervoerlijn heeft ook aanlooptijd nodig voordat het potentieel volledig benut wordt.

Om tot een duurzame stad te komen, zijn beide strategieën nodig: op korte termijn het verduurzamen van de mobiliteit, zoals schone(re) voertuigen of het verleiden tot fietsen OV gebruik. Op lange termijn zijn ook meer structurele veranderingen nodig (in de letterlijke zin van het woord), zoals compact bouwen, het ontwikkelen van voorzieningen rondom knooppunten (winkels, maar ook bijvoorbeeld werk- en ontmoetingsplekken) en het waarborgen van lokale (wijkwinkel)centra. Hierbij kan ruimtelijk beleid een grote rol spelen, zoals de structuurvisie.

De strategie is Beleidsvelden verbinden

Aangrijpingspunten om mobiliteit te verduurzamen omvat drie essentiële elementen:

1. Duurzaamheid is een gezamenlijke opgave. Op eigen kracht kan de gemeente 10% CO₂ reductie realiseren. Voor het overige deel is samenwerking nodig. De rol van de gemeente verandert hierbinnen. Voor meer binnenstedelijk bouwen en het aanleggen van een infrastructuur voor duurzame voertuigen kan de gemeente als 'probleemeigenaar' optreden. Voor het overige deel vindt verduurzaming vooral plaats tussen partijen en niet zozeer bij een bepaalde actor. Dit vraagt een andere, meer faciliterende rol van de overheid.
2. Koppel duurzaamheid aan bredere doelen. Om tot een duurzame stad te komen, moeten we af van het blindstaren op klimaatdoelen. De eenzijdige beleidsmatige koppeling van duurzaamheid aan louter klimaatdoelen doet geen recht aan het integrale karakter van het onderwerp. Door ook andere doelen als gezondheid, leefbaarheid en economische vitaliteit erbij te betrekken ontstaat meer onderlinge cohesie. Het gemeentelijke beleid wordt integraal verduurzaamd en dat biedt vervolgens ook interessante kansen voor cofinanciering. Op deze manier vormt duurzaamheid geen apart beleidsdoel (met bijbehorende budgetten, maar integraal onderdeel van beleid.
3. Klein beginnen en vervolgens opschalen. Een derde les is de menselijke maat. Een transitie naar duurzamere vormen van mobiliteit vraagt om een doorbraak in het denken en gedrag van mensen. Dat kan niet in grote stappen. Soms is juist het klein beginnen de sleutel: daar op die plek waar de vraag is. Gedragsverandering start bij het kleinschalig en specifiek aanbieden van maatregelen die aansluiten bij de diverse leefstijlen van inwoners. Generiek beleid is onvolgende; er dient juist specifiek te worden gekeken wat zinvol is, waar en voor wie. Juist deze 'marketing'-benadering is van groot belang voor het halen van successen.
4. Duurzaamheid is business. Vandaar ook dat de routemap duurzame mobiliteit enerzijds verankerd is binnen de lopende begroting en onderdeel uitmaakt van de realisatie van MAB. Anderzijds maakt het onderwerp integraal onderdeel uit van het uitvoeringsprogramma klimaat.

Natuur en ecologie

1 Wat is er bereikt en veranderd?

Groen neemt een steeds prominentere plaats in binnen de stad. Het is meer dan een doel op zich geworden; waar eerst met name biodiversiteit en recreatie centraal stonden wordt de waarde van groen voor gezondheid, economie en klimaatadaptatie steeds meer erkend. De afgelopen jaren heeft dit er toe geleid dat zowel binnen als buiten de stad in groen is geïnvesteerd.

De grote lijn voor investeringen in het groen wordt gevormd door de gemeentelijke groenstructuur zoals die in de structuurvisie 'Breda 2030' is opgenomen. Deze bestaat uit de ecologische hoofdstructuur aangevuld met enkele gemeentelijke groene structuren. De groene structuur heeft zowel een ecologische als recreatieve functie. Belangrijke projecten waaraan is gewerkt de afgelopen jaren zijn de Vierde Bergboezem, de Groene Schakel, de inpassingszones van de HSL en diverse ecologische verbindingzones die vaak doorlopen tot binnen de stad. Binnen de uitgevoerde stedelijke projecten Nieuw Wolfslaar en Stationszone worden aantrekkelijke groenzones aangelegd die zijn opgenomen in de Structuurvisie 2030.

Naast dit zogenaamde structuurgroen vraagt de meer instrumentele benadering ook om kleinschalig groen. Denk bijvoorbeeld aan geveltuinten in snel opwarmende stedelijke delen. Andere voorbeelden zijn het vergroenen van schoolpleinen, ontharden van pleintjes en het vergroenen van winkelstraten voor een aangenamere winkelomgeving. Om het aantal geveltuinten te verhogen zijn deze in 2015 onder het

project 'Opgeruimd Breda' samengebracht, de aanleg wordt gestimuleerd. Daarnaast zijn een aantal schoolpleinen en pleinen vergroend. Onder andere via opgeruimd Breda, coproducties en bewonersinitiatieven, stimuleren we faciliteren we en schrijven we randvoorwaarden voor.

2 Wat zijn de doelen tot 2030?

Ten aanzien van groen en water gelden de volgende beleidskeuzen en doelen:

1. In 2030 woont iedere Bredanaar op 'pantoffelafstand' (200 meter) van een groene rustplek. Ook zorgen aantrekkelijke fietsroutes richting buitengebied ervoor dat iedere Bredanaar binnen een 'fietskwartierke' (3km) ruimte en rust kan ervaren.
2. Om negatieve effecten van onder meer klimaatverandering op te vangen wordt ingezet op het openbaar toegankelijk maken van de groene terreinen langs de binnensingel. Hierbij zorgen verschillende 'kleuren' parken en tuinen er voor dat er voor iedere activiteit en stemming een geschikt park aanwezig is. Binnensingel en buitengebied zijn verbonden door recreatieve verbindingen.
3. De Ecologische Hoofdstructuur moet in 2027 gerealiseerd zijn. Breda draagt hier actief aan bij, onder meer door ecologische verbindingzones te realiseren. Natuurgebieden worden onderling verbonden en verlies aan biodiversiteit wordt tegengegaan. Streven hierbij is om ook recreatief gebruik mogelijk te maken, zodataantrekkelijke wandel- en fietsroutes ontstaan.



4. De buiten de Ecologische Hoofdstructuur vallende groenblauwe structuren worden robuust ingericht zodat ze kunnen dienen als waterretentie en ecologische verbindingzones. Waar mogelijk fungeren ze als identiteitsdragers bij gebiedsontwikkelingen.
5. Om de teruglopende biodiversiteit in het agrarisch gebied te stoppen investeert de gemeente in agrarisch landschapsbeheer. Hiermee wordt tevens het agrarisch cultuurlandschap hersteld zodat het aantrekkelijker wordt voor stedelingen om hier te recreëren.
6. Door bij het verdichten van de stad extra aandacht te schenken aan biodiversiteit is de stad aantrekkelijker geworden als leefgebied voor dieren en planten. Bij het behoud van biodiversiteit in de stad is de ecologische groenstructuur zoals benoemd in het elementplan groen richtinggevend. Hierbinnen zijn de spooras en het groenblauwe raamwerk de belangrijkste ecologische verbindingen tussen stad en buitengebied.
7. Om negatieve effecten ten gevolge van neerslagpieken te verzachten worden groenblauwe netwerken in de stad ontwikkeld. Het regenwater krijgt daarmee ruimte om in de zomer in de bodem te zakken en in de winter om tijdelijk gebufferd te worden.
8. De drinkwatervoorziening zal in de zomer vaker onder druk komen te staan waarbij technische verbeteringen een deel van het probleem kunnen oplossen.
9. Door een visie te maken op de functies die mogelijk zijn op de verschillende zandwinplassen in Breda kan natuurgerichte en watergerichte recreatie gestimuleerd worden doordat voor initiatiefnemers duidelijker is wat waar kan.
10. Om het buitengebied aantrekkelijker te maken voor de recreant, de stad-landrecreatie te verbeteren en agrariërs nieuwe economische dragers te bieden wordt ze de gelegenheid gegeven om met verbrede landbouw aan de slag te gaan. Dit betekent dat ze de ruimte krijgen om nevenactiviteiten te ontplooien zoals kamperen bij de boer, verkoop van eigen producten, een boerenterras, bed and breakfast en zorgboerderij.
11. In het Bredase buitengebied worden mogelijkheden geboden voor de kwaliteitsverbetering van het landschap, voor ruimte voor ruimte en voor nieuwe landgoederen.
12. Landgoed Wolfslaar wordt eind 2015/begin 2016 aangemerkt als 'Natuurpoort'. Brabantse Natuurpoorten zijn hét startpunt om de Brabantse natuur te ontdekken. Bij de Brabantse Natuurpoorten tref je een 4 meter hoge sleutel als herkenningspunt. en een paneel met informatie over de routes, natuur- en cultuurhistorie in de omgeving. Het project wordt in opdracht en met financiële steun van de provincie Noord-Brabant gerealiseerd.
13. Conform het masterplan 'Bij hoog en laag' wordt het gebied tussen de wijk Hoge Vucht en de Lage Vuchtpolder verder ingericht, zodat het nog aantrekkelijker wordt voor bewoners en recreanten. Dit betekent onder meer uitbreiding van fiets- en wandelmogelijkheden en de inrichting van het wijkpark Parkhoeve Breda-Noord.

Het groenbeleid van de gemeente Breda is een nadere uitwerking van het provinciale beleid. De gewenste landschappelijke verbetering van het buitengebied wordt gerealiseerd of gefinancierd uit de mogelijkheden die geboden worden om rood toe te voegen in het buitengebied. Het gaat dan de toevoeging van ruimte voor ruimte woningen en nieuwe landgoederen. Naast het rood voor groen beleid is er in de visie op het buitengebied een nadere uitwerking opgenomen van de waarden van het Bredaas Mozaïek. In de bijlage van de structuurvisie 2030 is de uitgebreide beleidstekst opgenomen.

3 Hoe gaan we het realiseren?

Het structureel groen zal worden gerealiseerd in nauwe samenwerking met en/of op initiatief van andere partijen in de stad. Voor financiering is men afhankelijk van de door de colleges beschikbaar te stellen middelen in combinatie met de cofinanciering die op deze middelen met name vanuit Europa en de provincie mogelijk is. Hiervoor is tot 2030 ongeveer € 1,5 miljoen per collegeperiode aan gemeentelijke bijdrage nodig.

Kleinschalig groen wordt met name gerealiseerd door inwoners en gemeentelijk groenbeheer. Hierbij spelen het wijkgericht werken en de wijkplannen een belangrijke rol in het faciliteren van bewonersinitiatieven. Het zwaartepunt van de investeringen van gemeentelijk groenbeheer ligt hierbij in de snel opwarmende en meer verharde delen van de stad zoals de binnenstad.

Externe Veiligheid



1 Terugblik: wat is er bereikt en wat is er veranderd?

Eén van de kerntaken van de Nederlandse overheid is het garanderen van de veiligheid van burgers. Deze veiligheid kan op meerdere manieren worden bedreigd. De productie, opslag en het transport (over weg, spoor en door buisleiding) van milieugevaarlijke stoffen kan zorgen voor bedreigende situaties. Men spreekt in dit verband van het handhaven van de 'externe veiligheid'. De laatste jaren is externe veiligheid een belangrijk thema geworden. De vuurwerkcramp in Enschede kostte in 2000 23 mensen het leven en heeft een grote maatschappelijke discussie en beleidsontwikkeling op gang gebracht. Bij het beoordelen van gevaarlijke locaties wordt uitgegaan van kansberekening en risicoinschatting. De norm is dat het risico om te overlijden aan een ongeluk met een gevaarlijke stof voor omwonenden niet hoger mag zijn dan 1 op de miljoen. Daarnaast wordt berekend hoe groot de kans is dat bij een ongeval bij een risicolocatie 10, 100 of 1000 slachtoffers tegelijk vallen (het groepsrisico). Dit is een maatstaf voor de verwachte omvang (aantallen dodelijke slachtoffers) van een ramp.

Het Besluit externe veiligheid inrichtingen (Bevi) van 2004 richt zich op risicobedrijven. Afstanden moeten in acht worden genomen. Ook in Breda heeft dit besluit geleid tot sanering van risicovolle activiteiten. Sanering betekent het staken van een risicovolle activiteit of het treffen van aanvullende maatregelen. Met betrekking tot de LPG tankstations is er door de landelijke overheid een convenant gesloten met de LPG branche om aanvullende risico beperkende maatregelen. Ook deze maatregelen zijn inmiddels zo goed als geïmplementeerd. Risicobedrijven moeten bovendien voldoen aan strenge regels.

Het Besluit externe veiligheid buisleidingen (Bevb) van 2010 richt zich op ondergrondse buisleidingen waardoor gevaarlijke stoffen worden vervoerd. In Breda gaat het om hoge-druk aardgasleidingen. De risico's zijn zo goed als geheel geïnventariseerd. Bij ontwikkelingen wordt er rekening gehouden met de risico's ten gevolge van deze buisleidingen. In de Structuurvisie Buisleidingen 2012 – 2035 zijn verbindingen aangegeven waarlangs ruimte moet worden vrijgehouden, om in de toekomst een ongehinderde doorgang van buisleidingtransport van nationaal belang mogelijk te houden. Ten noorden van bedrijventerrein Hazeldonk is een dergelijke buisleidingstrook aangewezen. Bij ontwikkelingen moet er met deze strook rekening worden gehouden.

In 2015 is de wijziging van de Wet vervoer gevaarlijke stoffen in werking getreden, waarin het Basisnet voor vervoer gevaarlijke stoffen is geregeld. In het Basisnet zijn onder andere de risicoplafonds vastgelegd. Vanaf dat moment is ook het Besluit externe veiligheid transportroutes (Bevt) in werking getreden. Dit besluit richt zich, net als het Bevi en het Bevb, op de ruimtelijke component rondom rijks-, spoor- en waterwegen waarover gevaarlijke stoffen worden vervoerd. Voor wat betreft de vastgelegde risicoplafonds is door Breda actief geparticipeerd in de landelijke overleggen. Zeker voor de ontwikkeling van het Nationaal Sleutel Project Via Breda is dit van groot belang geweest. Voor wat betreft rijks- en waterwegen zijn er geen knelpunten verwacht. Bij ruimtelijke ontwikkelingen rondom de transportroutes moet er vanzelfsprekend rekening worden gehouden met deze afspraken en wetgeving.



De organisatie van hulpverleningsinstanties is de laatste jaren geprofessionaliseerd. In de Wet veiligheidsregio's is geregeld dat de brandweezorg, geneeskundige hulpverlening, rampenbestrijding en crisisbeheersing onder één regionaal bestuur zijn komen te vallen, de Veiligheidsregio. Het doel is dat de fysieke veiligheid wordt vergroot en de kwaliteit van de rampenbestrijding wordt verbeterd. Breda valt onder de Veiligheidsregio Midden- en West-Brabant. De afgelopen periode is, binnen het programma Brabant Veiliger, onder meer ingezet om de kwaliteitscriteria van beleid en uitvoering volgens het BIG-8 model verder vorm te geven en te implementeren. Dit model is een hulpmiddel om tot een cyclisch en sluitend proces te komen. Het zorgt voor de borging van een adequate en structurele uitvoering van de externe veiligheidstaken. Ook Breda voldoet aan deze kwaliteitscriteria.

2 Doelen en onderwerpen tot 2030

De rol van de gemeente zal zich met name richten op de ruimtelijke externe veiligheidsaspecten. Het, aan de hand van wet- en regelgeving, borgen van externe veiligheid in ruimtelijke besluiten. Daarnaast zal het beleid moeten worden herijkt over bijvoorbeeld hoe om te gaan met de nieuwe 'nieuwe' brandstoffen bij tankstations als LNG, waterstof, het (op natuurlijke momenten) verder beperken van LPG tankstations in stedelijk gebied, hoe om te gaan met zeer kwetsbare functies (met verminderd zelfredzame personen) en een keuze maken over hoe verder te gaan met de routing gevaarlijke stoffen.

Daarnaast is onlangs het landelijke programma impuls Omgevingsveiligheid 2015 – 2018 vastgesteld. Dit programma is de opvolger van eerdere programma's (als Brabant Veiliger). De impuls richt zich met name op de taken van de (net opgerichte) omgevingsdiensten, de Veiligheidsregio's en landelijke overheid. De Impuls bestaat uit vier deelprogramma's, nl.

- Besluit risico zware ongevallen (Brzo); richt zich op de zwaarste categorie van risicovolle bedrijven.
- (Actualisatie van de) Publicatiereeks Gevaarlijke Stoffen (PGS); een belangrijk hulpmiddel voor betrokken overheden bij het uitvoeren van de toezicht- en vergunningverlenende milieutaken.
- Informatie- en Kennisinfrastructuur; ondersteunt de uitvoering van de wettelijke taken op het gebied van de omgevingsveiligheid door actuele en betrouwbare kennis en informatie ten behoeve van de bij de taakuitvoering betrokken organisaties.
- Lokaal externe veiligheidsbeleid; richt zich op (het versterken van) de rol van de Omgevingsdiensten en Veiligheidsregio binnen de uitvoering van de wettelijke taken op het gebied van omgevingsveiligheid, bestemmingsplannen, projectbesluiten, structuurvisies, risicoregistratie, vergunningverlening, toezicht en handhaving, en uitvoering van de Wet vervoer gevaarlijke stoffen en het Besluit externe veiligheid transport.

3 Hoe gaan we het realiseren?

De financiële bijdrage van het Ministerie van I en M liep tot en met 2014 via het provinciale programma Brabant Veiliger. De bijdrage van het Ministerie van I en M voor de externe veiligheid beperkt zich tot de uitvoering van het Programma Impuls Omgevingsveiligheid 2015 – 2018. Dit houdt in dat de bijdrage niet alleen fors is afgenomen, maar bovendien zal de nog beschikbare bijdrage via de Provincie direct aan de Omgevingsdiensten en de Veiligheidsregio worden verstrekt. Op welke wijze de hierboven genoemde deelprogramma's zullen worden uitgevoerd en hoe de gelden zullen worden ingezet is nog niet duidelijk.

Een deel van de externe veiligheidstaken zijn wettelijke taken; hiervoor zullen, met het wegvallen van de bijdrage vanuit Brabant Veiliger, dus gelden uit het Gemeentefonds moeten worden ingezet. Een deel van de wettelijke externe veiligheidstaken (toezicht, handhaving en milieuvergunningverlening) zijn door de Omgevingsdiensten (Regionale Uitvoeringsdiensten) overgenomen. Aandacht, afstemming en coördinatie met provincie en Omgevingsdienst blijft daarom essentieel.

Waterkwaliteit

1 Terugblik: wat is er bereikt en wat is er veranderd?

Sinds de vorige Milieuvisie 2015, wordt in Breda gestreefd naar een natuurlijker watersysteem als basis voor schoon drinkwater, natuurontwikkeling, recreatie en een betere kwaliteit van de woon- en leefomgeving. Op alle fronten zijn hier de afgelopen vijftien jaar bijdragen aan geleverd.

Eén van de speerpunten is om water meer de kans te geven in het gebied te infiltreren, of op te vangen in aanwezig oppervlaktewater. Dit scheelt aanzienlijk in kosten voor geforceerde afvoer via riolering en er wordt gebruik gemaakt van de natuurlijk bergende werking van de bodem. Dankzij gemeente hemel- en grondwaterbeleid is inmiddels veel verhard oppervlak van de riolering afgekoppeld. Wel is inmiddels het inzicht ontstaan dat directe hemelwaterlozingen de waterkwaliteit ook nadelig kunnen beïnvloeden. Om deze reden heeft infiltratie in de hogere zandgronden de voorkeur. Daar heeft de bodem een filterende functie. Er is een grondwatermeetnet opgericht om een vinger aan de pols te houden met betrekking tot de grondwaterfluctuatie. Vooralnog zijn er geen aanwijzingen dat door vernatting nieuwe grondwaterproblemen ontstaan. De enige uitgezonderd hierop vormt het gebied rondom het Ulvenhoutse Bos.

Verontreiniging wordt steeds meer bij de bron aangepakt door het gebruik van meststoffen en bestrijdingsmiddelen tot een minimum te beperken en milieuvriendelijke bouwstoffen te gebruiken. Dit is via landelijke wet- en regelgeving doorgevoerd. De riooloverstorten zijn via de aanleg van grote

bergbezinkbassins gesaneerd en de bodemlozingen zijn opgeheven. Ook is gekozen voor duurzame onkruidbestrijdingsmiddelen. Dit alles bij elkaar opgeteld heeft inmiddels zijn vruchten afgeworpen. De algehele waterkwaliteit voldoet en er zijn geen grote knelpunten in de waterkwaliteit meer.

In de structuurvisie Breda2030 is water opgenomen als mede-ordenend principe. Ook is het inpassen van water in bestemmingsplannen en reconstructies geregeld via de watertoets. Water maakt hierdoor vaker integraal onderdeel uit bij ontwikkelingen en het beheer van de openbare ruimte. Om voldoende waterveiligheid te bieden is een dijken- en kadenversterkingstraject opgezet. Vanwege verstedelijking en klimaatverandering is echter blijvend aandacht nodig voor bescherming tegen wateroverlast.

In hoeverre in Breda zuinig om wordt gegaan met schoon drinkwater door waterbesparende maatregelen bij nieuwbouw en waterbesparende adviezen aan bewoners, bewust gebruik van drinkwater en waterbesparende maatregelen is moeilijk te zeggen. Wel is de afgelopen jaren via de Week van het Water intensief gecommuniceerd met bewoners en bedrijven. Mijlpaal in een duurzame omgang met water is de energie- en grondstoffenfabriek Nieuwveer. Deze rioolwaterzuivering levert met energie uit afvalwater stroom aan de huishoudens in de Haagse Beemden.



2 Doelen en onderwerpen tot 2030

De hoofdlijnen van de ontwikkeling van de stad Breda zijn vastgelegd in de Structuurvisie 'Breda2030'. Het fundament voor de ontwikkeling van Breda is hierin omschreven als compact, duurzaam en met veel ruimte voor initiatief.

Compact wil zeggen dat de ontwikkelingen worden geconcentreerd binnen de huidige stedelijke grenzen. Eén van de drie hoofdontwikkellijnen is 'Breda Markstad', wat inhoudt dat kansen en kwaliteiten van het water moeten worden gebruikt bij ontwikkeling.

Voor wat betreft de binnenstad steekt de visie in op het versterken van watergebonden activiteiten en de derde fase Nieuwe Mark. Meer in het algemeen richt de visie zich op het creëren van economische kansen door de bereikbaarheid van bedrijven per water beter te benutten (voorbeeld Krouwelaars-haven). De bereikbaarheid voor plezierjachten, verbindingen langs waterlopen tussen stad, dorpen en buitengebied en watergebonden dagrecreatie vormen de haarvaten voor de toeristische aantrekkingskracht van Breda. In stedelijk gebied zal water vaker worden ingezet als identiteit en kwaliteitsdrager van de openbare ruimte (zoals bijvoorbeeld de singels).

De stip op de horizon is in het verbreed Gemeentelijk Rioleringsplan 2014-2018 doorvertaald naar een visie op stedelijk water: in 2030 vormt stedelijk water nog meer een duidelijk herkenbaar element in het stedelijk gebied van Breda. Het accentueert net als de singels de contouren van de stad en vormt samen met groen natuurlijke verbindingen of buffers tussen de gebieden. De waterpartijen en goed doorstroomde singels vormen met hun multi-functionele inrichting een perfecte ontmoetingsplek voor jong en oud, mens, plant of dier. De groenblauwe structuren zijn dragers van de stedelijke inrichting en waterrecreatie en worden op duurzame wijze in stand gehouden. Op plaatsen waar nauwelijks ruimte is voor water vinden we concentraties van groene daken en/of waterpleinen. Water accentueert ook oude historische waarden. De inwoners van Breda zijn zich bewust van het feit dat er kosten zijn gemoeid met het hebben en houden van een goede gezondheid en droge voeten. Ze dragen een steentje bij door het vuile water gescheiden aan te leveren en hemelwater zoveel mogelijk op eigen terrein te verwerken. Er is een zekere mate van acceptatie met betrekking tot het optreden van water op straat. Door een goede afstemming tussen wegen, groen, riolering, oppervlaktewater en bodem zijn er geen problemen ten aanzien van grondwateroverlast of verdroging. De waterkwaliteit staat een duik in de singels niet in de weg! De focus wordt verlegd naar afvalwater als grondstof. Kennis en inzicht vormen de basis voor goed asset management. De Bredanaar beleeft het water in Breda en is er trots op!

3 Hoe realiseren we het?

Om de visie te realiseren gaan we functiegericht en integraal te werk. Zo is er water voor beleving, water voor duurzaamheid en klimaatadaptatie, water voor energie, water voor natuur en ecologie, water voor recreatie en toerisme en water voor wonen en werken. We gebruiken bijvoorbeeld (overtollig) water om het binnenstedelijke water te versterken, water om te koelen en (afval)water om energie uit te halen. We zetten water ook in voor het versterken van natuurlijke en ecologische verbindingen, het creëren van kansrijke waterverbindingen door de wijk en als kwaliteitsdrager van de omgeving.

Verder gaan we meer vanuit een omgevingsgerichte benadering te werk en bundelen en stapelen de verschillende wateropgaven die er liggen en die er nog op ons afkomen. Hierbij valt te denken aan de watertaken vanuit de riolering, ontwikkelingsplannen, het aanbrengen van retentie, klimaatopgaven, maar ook initiatieven van bewoners en bedrijven. Dit betekent continue schakelen tussen de stakeholders (waterschap, drinkwaterbedrijf, bedrijven, coöperaties, bewoners) en afstemmen van ontwikkelingen van initiatief tot beheer. Omgevingsplannen en (potentiële) knelpunten bepalen waar water nodig is om de waterstructuur verder te versterken, verbindingen te maken en waar water ondergronds moet of bovengronds kan. Dit is maatwerk op wijkniveau waarbij combinaties worden gemaakt met riolering, groen, ecologie, wegen en bodem zodat structuren elkaar kunnen versterken waar nodig; synergie via waterstructuren dus.

De watervisie geeft richting aan de ontwikkelingen en op te stellen waterstructuurplannen. De waterstructuur en de gewenste functies bepalen de milieudoelstellingen en randvoorwaarden. Zo betekent het scheiden van waterstromen dat duurzame onkruidbestrijding wordt toegepast. Water met een recreatieve functie stelt bijvoorbeeld hogere eisen aan lozingen en water en verdrogingsgevoelige gebieden vragen om infiltratie van hemelwater. Daar waar we nog te weinig weten om verantwoorde keuzes te maken doen we onderzoek en we dwingen innovatie af door de lat telkens net iets hoger te leggen. Het is duidelijk dat we dit als overheid niet alleen kunnen. We vormen daarom een driehoek met bewoners/bedrijven en lokale kennisinstellingen/onderwijsinstellingen. Via een Platform Water brengen we kennis, initiatieven en mensen bij elkaar.